



รายงานการติดตามเป้าหมายการจัดการศึกษาด้านหลักสูตร ชุติวิชา
นักศึกษา ผู้สำเร็จการศึกษา และสื่อการศึกษา
ตามแผนปฏิบัติการประจำปีงบประมาณ พ.ศ. 2566

จัดทำโดย
งานติดตามและประเมินผล กองแผนงาน สำนักงานอธิการบดี
มหาวิทยาลัยสุโขทัยธรรมมาธิราช

สารบัญ

กรอบการติดตามและประเมินผล	3
1. ด้านหลักสูตร ปีการศึกษา 2565	4
1) การเปรียบเทียบแผน - ผลการดำเนินงานของหลักสูตรเปิดสอน ปีการศึกษา 2565	4
2) การเปรียบเทียบแผน - ผลการดำเนินงานของหลักสูตรที่พัฒนาใหม่ / ปรับปรุงใหม่ ที่เปิดสอนครั้งแรก ปีการศึกษา 2565	6
2.ด้านชุดวิชา ปีการศึกษา 2565	10
1) การเปรียบเทียบแผน - ผลการดำเนินงานของชุดวิชาผลิตใหม่ ปีการศึกษา 2565	10
2) การเปรียบเทียบแผน - ผลการดำเนินงานของการปรับปรุงชุดวิชาเพื่อเปิดสอน ปีการศึกษา 2565	11
3) การเปรียบเทียบแผน - ผลการดำเนินงานของชุดวิชาที่เปิดสอน ปีการศึกษา 2565	12
3.ด้านนักศึกษาและผู้สำเร็จการศึกษา	13
1) การเปรียบเทียบแผน - ผลของจำนวนนักศึกษาใหม่ลงทะเบียน ปีการศึกษา 2565	13
2) การเปรียบเทียบแผน - ผลของจำนวนนักศึกษาเก่าลงทะเบียนเรียน ปีการศึกษา 2565	16
3) ผลการเปรียบเทียบแผน - ผลของจำนวนผู้สำเร็จการศึกษา ปีการศึกษา 2564	19
4.ด้านการผลิตสื่อการศึกษา	21
1) ผลการเปรียบเทียบผลการดำเนินงานกับประมาณการการผลิตสื่อการศึกษา ระดับปริญญาตรี	21
2) ผลการเปรียบเทียบผลการดำเนินงานกับประมาณการการผลิตสื่อการศึกษา ระดับบัณฑิตศึกษา	23
การวิเคราะห์ผลการดำเนินงาน ย้อนหลัง 3 ปี	
การวิเคราะห์ผลการดำเนินงานของการประมาณการหลักสูตรเปิดสอน ย้อนหลัง 3 ปี (พ.ศ. 2563 – 2565)	26
การวิเคราะห์ผลการดำเนินงานของการประมาณการชุดวิชาเปิดสอน ย้อนหลัง 3 ปี (พ.ศ. 2563 – 2565)	27
การวิเคราะห์ผลการดำเนินงาน การประมาณจำนวนนักศึกษาใหม่ ย้อนหลัง 3 ปี (พ.ศ. 2563 – 2565)	28
การวิเคราะห์ผลการดำเนินงาน การประมาณจำนวนนักศึกษาใหม่ระดับปริญญาตรี ย้อนหลัง 3 ปี (พ.ศ. 2563 – 2565)	29
การวิเคราะห์ผลการดำเนินงาน การประมาณจำนวนนักศึกษาใหม่ระดับบัณฑิตศึกษา ย้อนหลัง 3 ปี (พ.ศ. 2563 – 2565)	30
การวิเคราะห์ผลการดำเนินงานของการประมาณจำนวนนักศึกษา (เก่า) ลงทะเบียนย้อนหลัง 3 ปี (พ.ศ. 2563 – 2565)	31
การวิเคราะห์ผลการดำเนินงานของการประมาณจำนวนนักศึกษา (เก่า) ลงทะเบียน ระดับปริญญาตรี ย้อนหลัง 3 ปี (พ.ศ. 2563 – 2565)	32
การวิเคราะห์ผลการดำเนินงานของการประมาณจำนวนนักศึกษา (เก่า) ลงทะเบียนระดับบัณฑิตศึกษา ย้อนหลัง 3 ปี (พ.ศ. 2563 – 2565)	33
การวิเคราะห์ผลการดำเนินงานของการประมาณจำนวนผู้สำเร็จการศึกษา ย้อนหลัง 3 ปี (พ.ศ. 2562 – 2564)	34
การวิเคราะห์ผลการดำเนินงานของการประมาณจำนวนผู้สำเร็จการศึกษา ย้อนหลัง 3 ปี ระดับปริญญาตรี (พ.ศ. 2562 – 2564)	35
การวิเคราะห์ผลการดำเนินงานของการประมาณจำนวนผู้สำเร็จการศึกษา ย้อนหลัง 3 ปี ระดับบัณฑิตศึกษา (พ.ศ. 2562 – 2564)	36

สารบัญตาราง

ตารางที่ 1	เปรียบเทียบแผน - ผลการดำเนินงานของหลักสูตรเปิดสอน ปีการศึกษา 2565	4
ตารางที่ 2	เปรียบเทียบเป้าหมายหลักสูตรเปิดสอน กับหลักสูตรเปิดสอน ปีการศึกษา 2565	5
ตารางที่ 3	รายละเอียดหลักสูตรพัฒนาใหม่และคาดว่าจะเปิดสอน ปีการศึกษา 2565	6
ตารางที่ 4	รายละเอียดหลักสูตรปรับปรุงใหม่และคาดว่าจะเปิดสอน ปีการศึกษา 2565	7
ตารางที่ 5	เปรียบเทียบผลการดำเนินงานของชุดวิชาใหม่ ปีการศึกษา 2565	10
ตารางที่ 6	เปรียบเทียบผลการดำเนินงานของชุดวิชาปรับปรุง ปีการศึกษา 2565	11
ตารางที่ 7	ผลการดำเนินงานของชุดวิชาที่เปิดสอน ปีการศึกษา 2565	12
ตารางที่ 8	เปรียบเทียบแผนประมาณการ กับนักศึกษาลงทะเบียนปีการศึกษา 2565(นักศึกษาใหม่)	13
ตารางที่ 9	เปรียบเทียบแผนประมาณการ กับนักศึกษาลงทะเบียนปีการศึกษา 2565 (นักศึกษาเก่า)	16
ตารางที่ 10	เปรียบเทียบแผนประมาณการกับผู้สำเร็จการศึกษาภาพรวมปีการศึกษา 2564	19
ตารางที่ 11	เปรียบเทียบผลการดำเนินงานผลิตสื่อการศึกษา ระดับปริญญาตรี ปีการศึกษา 2565	21
ตารางที่ 12	แสดงรายชื่อชุดวิชาที่ผลิตสื่อการสอน ระดับปริญญาตรี ภาคการศึกษาที่ 1/2565	21
ตารางที่ 13	แสดงรายชื่อชุดวิชาที่ผลิตสื่อการสอน ระดับปริญญาตรี ภาคการศึกษาที่ 2/2565	22
ตารางที่ 14	เปรียบเทียบผลการดำเนินงานผลิตสื่อ ระดับบัณฑิตศึกษาปีการศึกษา 2565	23
ตารางที่ 15	แสดงรายชื่อชุดวิชาที่ผลิตสื่อการสอน ระดับบัณฑิตศึกษา ภาคการศึกษาที่ 1/2565	24
ตารางที่ 16	แสดงรายชื่อชุดวิชาที่ผลิตสื่อการสอน ระดับบัณฑิตศึกษา ภาคการศึกษาที่ 2/2565	24
ตารางที่ 17	แสดงผลการวิเคราะห์ผลการดำเนินงานของการประมาณการหลักสูตรเปิดสอน	26
ตารางที่ 18	แสดงผลการวิเคราะห์ผลการดำเนินงานของการประมาณการชุดวิชาเปิดสอน (ระดับปริญญาตรี)	27
ตารางที่ 19	แสดงผลการวิเคราะห์ผลการดำเนินงานของการประมาณการจำนวนนักศึกษาใหม่	28
ตารางที่ 20	แสดงผลการวิเคราะห์ผลการดำเนินงานของการประมาณการจำนวนนักศึกษาใหม่ ระดับปริญญาตรี	29
ตารางที่ 21	แสดงผลการวิเคราะห์ผลการดำเนินงานของการประมาณการจำนวนนักศึกษาใหม่ ระดับบัณฑิตศึกษา	30
ตารางที่ 22	แสดงผลการวิเคราะห์ผลการดำเนินงานของการประมาณนักศึกษา (เก่า) ลงทะเบียน	31
ตารางที่ 23	แสดงผลการวิเคราะห์ผลการดำเนินงานของการประมาณนักศึกษา (เก่า) ลงทะเบียน ระดับปริญญาตรี	32
ตารางที่ 24	แสดงผลการวิเคราะห์ผลการดำเนินงานของการประมาณนักศึกษา(เก่า)ลงทะเบียน ระดับบัณฑิตศึกษา	33
ตารางที่ 25	แสดงผลการวิเคราะห์ผลการดำเนินงานของการประมาณจำนวนผู้สำเร็จการศึกษา	34
ตารางที่ 26	แสดงผลการวิเคราะห์ผลการดำเนินงานของการประมาณผู้สำเร็จการศึกษา ย้อนหลัง 3 ปี ระดับปริญญาตรี	35
ตารางที่ 27	แสดงผลการวิเคราะห์ผลการดำเนินงานของการประมาณผู้สำเร็จการศึกษา ย้อนหลัง 3 ปี ระดับบัณฑิตศึกษา	36

สารบัญแผนภาพ

แผนภาพที่ 1	แสดงข้อมูลเปรียบเทียบแผนประมาณการ กับนักศึกษาลงทะเบียนปีการศึกษา 1/2565 (นักศึกษาใหม่)	15
แผนภาพที่ 2	แสดงข้อมูลเปรียบเทียบแผนประมาณการ กับนักศึกษาลงทะเบียนปีการศึกษา 2/2565 (นักศึกษาใหม่)	15
แผนภาพที่ 3	แสดงข้อมูลเปรียบเทียบแผนประมาณการ กับนักศึกษาลงทะเบียนปีการศึกษา 1/2565 (นักศึกษาเก่า)	18
แผนภาพที่ 4	แสดงข้อมูลเปรียบเทียบแผนประมาณการ กับนักศึกษาลงทะเบียนปีการศึกษา 2/2565 (นักศึกษาเก่า)	18
แผนภาพที่ 5	แสดงข้อมูลผลการวิเคราะห์ผลการดำเนินงานของการประมาณการหลักสูตรเปิดสอน	26
แผนภาพที่ 6	แสดงข้อมูลผลการวิเคราะห์ผลการดำเนินงานของการประมาณการชุดวิชาเปิดสอน (ระดับปริญญาตรี)	27
แผนภาพที่ 7	แสดงข้อมูลผลการวิเคราะห์ผลการดำเนินงานของการประมาณการจำนวนนักศึกษาใหม่	28
แผนภาพที่ 8	แสดงข้อมูลผลการวิเคราะห์ผลการดำเนินงานของการประมาณการจำนวนนักศึกษาใหม่ ระดับปริญญาตรี	29
แผนภาพที่ 9	แสดงข้อมูลผลการวิเคราะห์ผลการดำเนินงานของการประมาณการจำนวนนักศึกษาใหม่ ระดับบัณฑิตศึกษา	30
แผนภาพที่ 10	แสดงข้อมูลผลการวิเคราะห์ผลการดำเนินงานของการประมาณนักศึกษา (เก่า) ลงทะเบียน	31
แผนภาพที่ 11	แสดงข้อมูลผลการวิเคราะห์ผลการดำเนินงานของการประมาณนักศึกษา (เก่า) ลงทะเบียน ระดับปริญญาตรี	32
แผนภาพที่ 12	แสดงข้อมูลผลการวิเคราะห์ผลการดำเนินงานของการประมาณนักศึกษา(เก่า)ลงทะเบียน ระดับบัณฑิตศึกษา	33
แผนภาพที่ 13	แสดงข้อมูลผลการวิเคราะห์ผลการดำเนินงานของการประมาณผู้สำเร็จการศึกษา	34
แผนภาพที่ 14	แสดงข้อมูลผลการวิเคราะห์ผลการดำเนินงานของการประมาณผู้สำเร็จการศึกษา ระดับปริญญาตรี	35
แผนภาพที่ 15	แสดงข้อมูลผลการวิเคราะห์ผลการดำเนินงานของการประมาณผู้สำเร็จการศึกษา ระดับบัณฑิตศึกษา	36

**การติดตามเป้าหมายการจัดการศึกษาด้านหลักสูตร ชุติวิชา
นักศึกษา ผู้สำเร็จการศึกษา และสื่อการศึกษา
ตามแผนปฏิบัติราชการประจำปีงบประมาณ พ.ศ. 2566**

มหาวิทยาลัยสุโขทัยธรรมมาธิราชได้กำหนดเป้าหมายด้านการจัดการศึกษาด้านหลักสูตร ด้านชุติวิชา และด้านนักศึกษา ผู้สำเร็จการศึกษา และสื่อการศึกษา ในแผนปฏิบัติราชการประจำปีงบประมาณ 2566 (ปีการศึกษา 2565) เพื่อให้มหาวิทยาลัยสุโขทัยธรรมมาธิราชได้นำข้อมูลผลการดำเนินงานตามเป้าหมายด้านการจัดการศึกษาที่กำหนดไว้ ทั้งในด้านหลักสูตร ด้านชุติวิชา ด้านนักศึกษา ผู้สำเร็จการศึกษา และสื่อการศึกษาใช้เป็นข้อมูลที่สะท้อนให้มหาวิทยาลัยสุโขทัยธรรมมาธิราชและสาขาวิชารวมทั้งหน่วยงานที่สนับสนุนนำข้อมูลข้อมูลไปใช้ในการทบทวน ปรับปรุง พัฒนา และวางแผนการจัดการเรียนการสอน ได้อย่างมีประสิทธิภาพและเกิดประสิทธิผลยิ่งขึ้น โดยจะนำเสนอผลการติดตามและประเมินผลเป้าหมายการจัดการศึกษา มีองค์ประกอบดังนี้

1.ด้านหลักสูตร ติดตามผลการดำเนินงาน ดังนี้

- ปีการศึกษา 2565

- 1) การเปรียบเทียบแผน - ผลการดำเนินงานของหลักสูตรเปิดสอน ปีการศึกษา 2565 ประกอบด้วย
 - หลักสูตรที่มีนักศึกษาใหม่และนักศึกษาเก่า
 - หลักสูตรปิดรับนักศึกษาใหม่ แต่มีนักศึกษาเก่า
 - หลักสูตรปิดรับนักศึกษาใหม่ และไม่มีนักศึกษาเก่า
- 2) การเปรียบเทียบแผน - ผลการดำเนินงานของหลักสูตรที่พัฒนาใหม่ / ปรับปรุงใหม่ ที่เปิดสอนครั้งแรก
 - หลักสูตรที่พัฒนาใหม่
 - หลักสูตรที่ปรับปรุงเพื่อเปิดสอน

2.ด้านชุติวิชา ติดตามผลการดำเนินงาน ดังนี้

- 1) การเปรียบเทียบแผน - ผลการดำเนินงานของชุติวิชา ปีการศึกษา 2565 ประกอบด้วย
 - ชุติวิชาผลิตใหม่
 - ชุติวิชาปรับปรุงใหม่
- 2) การเปรียบเทียบแผน - ผลการดำเนินงานของชุติวิชาที่เปิดสอน ปีการศึกษา 2565

3.ด้านนักศึกษาและผู้สำเร็จการศึกษา ติดตามผลการดำเนินงาน ดังนี้

- 1) การเปรียบเทียบแผน - ผลการประมาณการนักศึกษาใหม่ จำแนกตามระดับการศึกษา ประกอบด้วย ระดับต่ำกว่าระดับปริญญาตรี ระดับปริญญาตรี ระดับประกาศนียบัตรบัณฑิต ระดับปริญญาโท และระดับปริญญาเอก ปีการศึกษา 2565
- 2) การเปรียบเทียบแผน - ผลการประมาณการนักศึกษาเก่าลงทะเบียนเรียนตามแผนกับผล จำแนกตามระดับต่ำกว่าปริญญาตรี ปริญญาตรี ประกาศนียบัตรบัณฑิต ปริญญาโท และปริญญาเอก ปีการศึกษา 2565
- 3) ผลการเปรียบเทียบผลการดำเนินงานของประมาณการผู้สำเร็จการศึกษาตามแผนกับผล จำแนกตามระดับต่ำกว่าปริญญาตรี ปริญญาตรี ประกาศนียบัตรบัณฑิต ปริญญาโท และปริญญาเอก ปีการศึกษา 2563

4.ด้านการผลิตสื่อการศึกษา ประจำปีงบประมาณ พ.ศ. 2566 ติดตามผลการดำเนินงาน ดังนี้

- 1) ผลการเปรียบเทียบผลการดำเนินงานของประมาณการการผลิตสื่อการศึกษา ตามแผนกับผลจำแนกตามระดับปริญญา

5.รายงานการเปรียบเทียบเป้าหมายการจัดการศึกษากับผลการดำเนินงาน ย้อนหลัง 3 ปีงบประมาณ (2563 – 2565)

- 1) การวิเคราะห์ผลการดำเนินงานของการประมาณการหลักสูตรเปิดสอน ย้อนหลัง 3 ปี (พ.ศ. 2563 – 2565)
- 2) การวิเคราะห์ผลการดำเนินงานของการประมาณการชุดวิชาเปิดสอน ย้อนหลัง 3 ปี (พ.ศ. 2563 – 2565)
- 3) การวิเคราะห์ผลการดำเนินงาน การประมาณจำนวนนักศึกษาใหม่ ย้อนหลัง 3 ปี (พ.ศ. 2563 – 2565)
- 4) การวิเคราะห์ผลการดำเนินงานของการประมาณจำนวนนักศึกษาลงทะเบียน (เก่า) ย้อนหลัง 3 ปี (พ.ศ. 2563 – 2565)

กรอบการติดตามและประเมินผล

เพื่อให้การดำเนินงานติดตามผลเป็นไปอย่างมีประสิทธิภาพในส่วนของการติดตามเป้าหมายการจัดการศึกษาที่ในด้านต่างๆ มีกรอบการดำเนินงาน ของข้อมูลดังนี้

การรวบรวมข้อมูลเป้าหมายการจัดการศึกษาโดยอาศัยข้อมูลประมาณการจากเล่มเป้าหมายการจัดการศึกษา ประจำปีงบประมาณ พ.ศ. 2566 โดยเปรียบเทียบข้อมูลในส่วนต่างๆ ดังนี้

หลักสูตร

- หลักสูตรเปิดสอนใช้ข้อมูลเป้าหมายการจัดการศึกษาเปรียบเทียบกับ นักศึกษาลงทะเบียนในหลักสูตร โดยนำข้อมูลนักศึกษาลงทะเบียนตามหลักสูตรจำแนกตามรหัสปีของนักศึกษาที่เข้าศึกษาเพื่อนำมาประกอบการแยกหลักสูตรที่มีการปรับปรุงเพื่อให้ได้ข้อมูลที่หลักสูตรที่มีการลงทะเบียนในแต่ละปีการศึกษา

- หลักสูตรพัฒนาใหม่ / ปรับปรุงใหม่ นำข้อมูลจากเป้าหมายการจัดการศึกษามาเปรียบเทียบกับ สถานะ การทำงานขั้นตอนการพัฒนาหลักสูตรของ สำนักวิชาการที่มีการรายงานปัจจุบัน ณ เดือน กรกฎาคม 2566 โดยใช้ข้อมูลสถานะที่มีการประชุมและมีมติของ สภาวิชาการให้อนุมัติการเปิดใช้หลักสูตร

ชุดวิชา

- ชุดวิชาใช้ข้อมูลเป้าหมายการจัดการศึกษาเปรียบเทียบกับข้อมูลการเปิดรับนักศึกษาของ สำนักทะเบียนและวัดผล โดยจำแนกตามสถานะของนักศึกษา และงานสารสนเทศและยุทธศาสตร์ กองแผนงาน

นักศึกษา และผู้สำเร็จการศึกษา

- ข้อมูลนักศึกษา และผู้สำเร็จการศึกษาใช้ข้อมูลประมาณการนักศึกษาที่ บรรจุในเป้าหมายการจัดการศึกษา นำมาเปรียบเทียบผลการดำเนินงานจากจำนวน นักศึกษาลงทะเบียนจากข้อมูล สำนักทะเบียนและวัดผล และงานสารสนเทศและยุทธศาสตร์ กองแผนงาน

สื่อการศึกษา

- ข้อมูลการผลิตสื่อการศึกษาเพื่อให้เป็นไปตามเป้าหมายการผลิตสื่อการศึกษา ได้นำข้อมูลแผนการผลิตสื่อการศึกษาที่จัดทำโดย สำนักเทคโนโลยีการศึกษา ที่ผ่านมติสภามหาวิทยาลัย และเปรียบเทียบกับผลการดำเนินงานที่รวบรวมข้อมูลจากฐานข้อมูลการผลิตสื่อการศึกษาของสำนักเทคโนโลยีการศึกษา (ข้อมูล ณ วันที่ 16 สิงหาคม 2566)

1. ด้านหลักสูตร ปีการศึกษา 2565 - 2566 ติดตามผลการดำเนินงาน ดังนี้

- ปีการศึกษา 2565

- 1) การเปรียบเทียบแผน - ผลการดำเนินงานของหลักสูตรเปิดสอน ปีการศึกษา 2565 ประกอบด้วย
 - หลักสูตรเปิดรับนักศึกษาใหม่ และมีนักศึกษาเก่าศึกษาอยู่
 - หลักสูตรปิดรับนักศึกษาใหม่ แต่มีนักศึกษาเก่าศึกษาอยู่
 - หลักสูตรปิดรับนักศึกษาใหม่ และไม่มีนักศึกษาเก่า ในปีการศึกษา 2565 ไม่มีเป้าหมายหลักสูตรปิดรับนักศึกษาและไม่มีนักศึกษาเก่า (หลักสูตรปิด)

ในปีการศึกษา 2565 มีเป้าหมายหลักสูตรเปิดรับนักศึกษา จำนวน 68 หลักสูตร มีหลักสูตรเปิดรับนักศึกษา จำนวน 91 หลักสูตร คิดเป็นร้อยละ 133.82 มีรายละเอียดดังนี้

ตารางที่ 1 เปรียบเทียบแผน - ผลการดำเนินงานของหลักสูตรเปิดสอน ปีการศึกษา 2565

สาขาวิชา	ผลการดำเนินงาน	หลักสูตรเปิดรับนักศึกษา ปีการศึกษา 2565		
		แผน	ผล	ร้อยละ
1.สาขาวิชาศิลปศาสตร์		4	11	275
2.สาขาวิชาศึกษาศาสตร์		15	19	126.67
3.สาขาวิชาวิทยาการจัดการ		16	11	68.75
4.สาขาวิชานิติศาสตร์		5	3	60
5.สาขาวิชาวิทยาศาสตร์สุขภาพ		3	6	200
6.สาขาวิชาเศรษฐศาสตร์		0	2	200
7.สาขาวิชามนุษยนิเวศศาสตร์		3	3	100
8. สาขาวิชารัฐศาสตร์		3	2	66.67
9.สาขาวิชาเกษตรศาสตร์และสหกรณ์		8	15	187.5
10.สาขาวิชานิติศาสตร์		3	10	333.33
11.สาขาวิชาวิทยาศาสตร์และเทคโนโลยี		5	6	120
12.สาขาวิชาพยาบาลศาสตร์		3	3	100
	รวม	68	91	133.82

ตารางที่ 2 เปรียบเทียบเป้าหมายหลักสูตรเปิดสอน กับหลักสูตรเปิดสอน ปีการศึกษา 2565

ตารางเปรียบเทียบเป้าหมายหลักสูตรเปิดสอน กับหลักสูตรเปิดสอน ปีการศึกษา 2565															
สาขาวิชา	ต่ำกว่า ป.ตรี			ป.ตรี			ป.บัณฑิต			ป.โท			ป.เอก		
	แผน	ผล	ร้อยละ	แผน	ผล	ร้อยละ	แผน	ผล	ร้อยละ	แผน	ผล	ร้อยละ	แผน	ผล	ร้อยละ
1.สาขาวิชาศิลปศาสตร์	4	7	175	0	3		-	-	-	0	1	100	-	-	-
2.สาขาวิชาศึกษาศาสตร์	1	3	300	3	4	133.33	1	1	100	7	6	85.71	3	5	166.67
3.สาขาวิชาวิทยาการจัดการ	-	-	-	9	6	66.67	-	-	-	4	3	75	3	2	66.67
4.สาขาวิชานิติศาสตร์	-	-	-	1	1	100	-	-	-	3	1	33.33	1	1	100
5.สาขาวิชาวิทยาศาสตร์สุขภาพ	-	-	-	2	3	150	-	-	-	0	2	0	1	1	100
6.สาขาวิชาเศรษฐศาสตร์	-	-	-	0	1	100	-	-	-	0	1	0	-	-	-
7.สาขาวิชามนุษยนิเวศศาสตร์	-	-	-	2	2	100	-	-	-	1	1	100	-	-	-
8. สาขาวิชารัฐศาสตร์	-	-	-	2	2	100	-	-	-	-	-	-	1	0	0
9.สาขาวิชาเกษตรศาสตร์และสหกรณ์	6	7	117	0	3	100	-	-	-	1	3	300	1	2	200
10.สาขาวิชานิติศาสตร์	1	5	500	0	1	100	-	-	-	1	2	200	1	2	200
11.สาขาวิชาวิทยาศาสตร์และเทคโนโลยี	2	2	100	2	2	100	-	-	-	1	2	200	-	-	-
12.สาขาวิชาพยาบาลศาสตร์	0	0	0	1	1	100	-	-	-	2	2	100	-	-	-
รวม	14	24	171.42	22	29	131.81	1	1	100	20	24	120	11	13	118.18

2) การเปรียบเทียบแผน – ผลการดำเนินงานของหลักสูตรที่พัฒนาใหม่ / ปรับปรุงใหม่ ที่เปิดสอนครั้งแรก
ปีการศึกษา 2565

- หลักสูตรที่พัฒนาใหม่

ในปีการศึกษา 2565 มีเป้าหมายหลักสูตรที่พัฒนาและเปิดสอนครั้งแรก จำนวน 4 หลักสูตร มีหลักสูตรที่ดำเนินงานแล้วเสร็จจำนวน 1 หลักสูตร ตามรายละเอียดดังนี้

ตารางที่ 3 รายละเอียดหลักสูตรพัฒนาใหม่และคาดว่าจะเปิดสอน ปีการศึกษา 2565

รายละเอียดหลักสูตรพัฒนาใหม่และคาดว่าจะเปิดสอน ปีการศึกษา 2565				
ลำดับ	ระดับการศึกษา	สาขาวิชา	ชื่อหลักสูตร	ปีการศึกษา ที่เปิดสอน
1	ระดับต่ำกว่าปริญญาตรี	สาขาวิชาศึกษาศาสตร์	•หลักสูตรระดับประกาศนียบัตรการ พัฒนานวัตกรรมการเรียนรู้และการ ประเมินในยุคดิจิทัล (อว สนับสนุน งบประมาณ) *2/65 (ศษ.)	ไม่มีข้อมูลใน สว.
2	ระดับต่ำกว่าปริญญาตรี	สาขาวิชาวิทยาศาสตร์และ เทคโนโลยี	•ประกาศนียบัตร นวัตกรรม การ ออกแบบและเทคโนโลยีผลิตภัณฑ์ และบรรจุภัณฑ์* ได้รับการสนับสนุนงบประมาณ ประจำปี 2565 จากกระทรวงการอุดมศึกษา วิทยาศาสตร์ วิจัยและนวัตกรรม (โครงการผลิตบัณฑิตพันธุ์ใหม่ฯ ปีงบประมาณ 2565) (วท.)	1/2565
3	ระดับปริญญาโท	สาขาวิชาเศรษฐศาสตร์	•หลักสูตรเศรษฐศาสตรมหาบัณฑิต เศรษฐศาสตร์ประยุกต์สำหรับ ผู้ประกอบการ(ศศ.)	1/2567
4	ระดับปริญญาเอก	สาขาวิชาเศรษฐศาสตร์	•หลักสูตรปริญญาดุษฎีบัณฑิต วิชาเอกเศรษฐศาสตร์ (ศศ.)	1/2566

- หลักสูตรที่ปรับปรุงเพื่อเปิดสอน

ข้อมูลจำนวนหลักสูตรที่อยู่ระหว่าง ศึกษาแนวทาง/ประเมินเพื่อปรับปรุงหลักสูตรเพื่อเปิดสอน การปรับปรุงหลักสูตร
เพื่อเปิดสอนปีการศึกษา 2565 ได้กำหนดเป้าหมายหลักสูตรที่มีการปรับปรุงเพื่อเปิดสอนจำนวนทั้งสิ้น 44 หลักสูตร
มีผลการดำเนินงานแล้วเสร็จจำนวน 40 หลักสูตร เลื่อนการเปิดรับนักศึกษา จำนวน 4 หลักสูตร ตามรายละเอียดดังนี้

ตารางที่ 4 รายละเอียดหลักสูตรปรับปรุงใหม่และคาดว่าจะเปิดสอน ปีการศึกษา 2565

รายละเอียดหลักสูตรปรับปรุงใหม่และคาดว่าจะเปิดสอน ปีการศึกษา 2565				
ลำดับ	ระดับการศึกษา	สาขาวิชา	ชื่อหลักสูตร	ปีการศึกษา ที่เปิดสอน
1	ระดับต่ำกว่าปริญญาตรี	สาขาวิชาศิลปศาสตร์	•หลักสูตรประกาศนียบัตรวิชาชีพงาน สารสนเทศ 1 ปี	1/2565
2	ระดับต่ำกว่าปริญญาตรี	สาขาวิชาศิลปศาสตร์	•หลักสูตรประกาศนียบัตรวิชาชีพ ภาษาจีนเพื่อการสื่อสาร 1 ปี	1/2566
3	ระดับต่ำกว่าปริญญาตรี	สาขาวิชาศึกษาศาสตร์	•หลักสูตรประกาศนียบัตรวิชาชีพ นวัตกรรมการพัฒนาเด็กปฐมวัย 1 ปี	2/2565
4	ระดับต่ำกว่าปริญญาตรี	สาขาวิชาศึกษาศาสตร์	•หลักสูตรประกาศนียบัตรวิชาชีพการ พัฒนาสุขภาพเด็กปฐมวัยแบบองค์รวม 1 ปี	2/2565
6	ระดับต่ำกว่าปริญญาตรี	สาขาวิชานิเทศศาสตร์	•หลักสูตรประกาศนียบัตรการสื่อสาร ชุมชน	1/2566
7	ระดับปริญญาตรี	สาขาวิชาศิลปศาสตร์	•หลักสูตรศิลปศาสตรบัณฑิต แขนงวิชาไทยคดีศึกษา	1/2565
8	ระดับปริญญาตรี	สาขาวิชาศิลปศาสตร์	•หลักสูตรศิลปศาสตรบัณฑิต แขนงวิชาสารสนเทศศาสตร์	1/2565
9	ระดับปริญญาตรี	สาขาวิชาศิลปศาสตร์	•หลักสูตรศิลปศาสตรบัณฑิต แขนงวิชาภาษาอังกฤษ	1/2565
10	ระดับปริญญาตรี	สาขาวิชาศึกษาศาสตร์	•หลักสูตรศิลปศาสตรบัณฑิต วิชาเอกการพัฒนาเด็กปฐมวัย	1/2565
11	ระดับปริญญาตรี	สาขาวิชาวิทยาการจัดการ	•หลักสูตรรัฐประศาสนศาสตรบัณฑิต วิชาเอกรัฐประศาสนศาสตร์	1/2565
12	ระดับปริญญาตรี	สาขาวิชาวิทยาการจัดการ	•หลักสูตรรัฐประศาสนศาสตรบัณฑิต การบริหารการปกครองท้องถิ่น (โครงการ ความร่วมมือฯ กำนัน - ผู้ใหญ่บ้าน)	1/2565
13	ระดับปริญญาตรี	สาขาวิชาวิทยาศาสตร์สุขภาพ	•หลักสูตรสาธารณสุขศาสตรบัณฑิต วิชาเอกสาธารณสุขชุมชน	1/2565
14	ระดับปริญญาตรี	สาขาวิชาเศรษฐศาสตร์	•หลักสูตรเศรษฐศาสตรบัณฑิต วิชาเอก เศรษฐศาสตร์	1/2565
15	ระดับปริญญาตรี	สาขาวิชาเศรษฐศาสตร์	•หลักสูตรเศรษฐศาสตรบัณฑิต วิชาเอก เศรษฐศาสตร์ธุรกิจ	1/2565
16	ระดับปริญญาตรี	สาขาวิชาเกษตรศาสตร์และ สหกรณ์	•หลักสูตรบริหารธุรกิจบัณฑิต แขนงวิชา สหกรณ์	1/2565
17	ระดับปริญญาตรี	สาขาวิชาเกษตรศาสตร์และ สหกรณ์	•หลักสูตรเกษตรศาสตรบัณฑิต แขนง วิชาการจัดการการเกษตร	1/2565
18	ระดับปริญญาตรี	สาขาวิชาเกษตรศาสตร์และ สหกรณ์	•หลักสูตรเกษตรศาสตรบัณฑิต แขนง วิชาการจัดการการผลิตพืช	1/2565
19	ระดับปริญญาตรี	สาขาวิชาเกษตรศาสตร์และ สหกรณ์	•หลักสูตรเกษตรศาสตรบัณฑิต แขนง วิชาการจัดการการผลิตสัตว์	1/2565

รายละเอียดหลักสูตรปรับปรุงใหม่และคาดว่าจะเปิดสอน ปีการศึกษา 2565				
ลำดับ	ระดับการศึกษา	สาขาวิชา	ชื่อหลักสูตร	ปีการศึกษา ที่เปิดสอน
20	ระดับปริญญาตรี	สาขาวิชาเกษตรศาสตร์และ สหกรณ์	•หลักสูตรเกษตรศาสตรบัณฑิต แขนง วิชาการจัดการทรัพยากรป่าไม้และ สิ่งแวดล้อม	1/2565
21	ระดับปริญญาตรี	สาขาวิชาเกษตรศาสตร์และ สหกรณ์	•หลักสูตรเกษตรศาสตรบัณฑิต แขนง วิชาธุรกิจการเกษตร และการ ประกอบการ	1/2565
22	ระดับปริญญาตรี	สาขาวิชาเกษตรศาสตร์และ สหกรณ์	•หลักสูตรเกษตรศาสตรบัณฑิต แขนง วิชาหลักสูตรเกษตรศาสตรบัณฑิต แขนงวิชาการ ส่งเสริมการเกษตร	1/2565
23	ระดับปริญญาตรี	สาขาวิชานิเทศศาสตร์	•หลักสูตรนิเทศศาสตรบัณฑิต แขนง วิชาการสื่อสารดิจิทัล	1/2566
24	ระดับปริญญาตรี	สาขาวิชาวิทยาศาสตร์และ เทคโนโลยี	•หลักสูตรวิทยาศาสตร์บัณฑิต วิชาเอก เทคโนโลยีสารสนเทศและการสื่อสาร	1/2565
25	ระดับปริญญาตรี	สาขาวิชาวิทยาศาสตร์และ เทคโนโลยี	•หลักสูตรวิทยาศาสตร์บัณฑิต วิชาเอก วิทยาการคอมพิวเตอร์	1/2565
26	ระดับปริญญาโท	สาขาวิชาศิลปศาสตร์	•หลักสูตรศิลปศาสตรมหาบัณฑิต แขนง วิชาสารสนเทศศาสตร์	1/2565
27	ระดับปริญญาโท	สาขาวิชาศึกษาศาสตร์	•หลักสูตรศึกษาศาสตรมหาบัณฑิต แขนงวิชาบริหารการศึกษา	1/2565
28	ระดับปริญญาโท	สาขาวิชาศึกษาศาสตร์	•หลักสูตรศึกษาศาสตรมหาบัณฑิต แขนงวิชาเทคโนโลยีและสื่อสาร การศึกษา	1/2565
29	ระดับปริญญาโท	สาขาวิชาศึกษาศาสตร์	•หลักสูตรศึกษาศาสตรมหาบัณฑิต แขนงวิชาแนะแนวและการปรึกษาเชิง จิตวิทยา	1/2565
30	ระดับปริญญาโท	สาขาวิชาวิทยาศาสตร์สุขภาพ	•หลักสูตรสาธารณสุขศาสตรมหาบัณฑิต กลุ่มวิชาบริหารสาธารณสุข	1/2565
31	ระดับปริญญาโท	สาขาวิชาวิทยาศาสตร์สุขภาพ	•หลักสูตรสาธารณสุขศาสตรมหาบัณฑิต กลุ่มวิชาบริหารโรงพยาบาล	1/2565
32	ระดับปริญญาโท	สาขาวิชาวิทยาศาสตร์สุขภาพ	•หลักสูตรวิทยาศาสตรมหาบัณฑิต วิชาเอกการจัดการสิ่งแวดล้อม อุตสาหกรรม	1/2565
33	ระดับปริญญาโท	สาขาวิชาเศรษฐศาสตร์	•หลักสูตรเศรษฐศาสตรมหาบัณฑิต วิชาเอกเศรษฐศาสตร์	1/2565
34	ระดับปริญญาโท	สาขาวิชาเศรษฐศาสตร์	•หลักสูตรเศรษฐศาสตรมหาบัณฑิต วิชาเอกเศรษฐศาสตร์ธุรกิจ	1/2565
35	ระดับปริญญาโท	สาขาวิชาเกษตรศาสตร์และ สหกรณ์	•หลักสูตรบริหารธุรกิจมหาบัณฑิต แขนงวิชาสหกรณ์ (พหุวิทยาการ)	1/2565

รายละเอียดหลักสูตรปรับปรุงใหม่และคาดว่าจะเปิดสอน ปีการศึกษา 2565				
ลำดับ	ระดับการศึกษา	สาขาวิชา	ชื่อหลักสูตร	ปีการศึกษา ที่เปิดสอน
36	ระดับปริญญาโท	สาขาวิชาเกษตรศาสตร์และ สหกรณ์	•หลักสูตรเกษตรศาสตรมหาบัณฑิต วิชาเอกส่งเสริมและพัฒนาการเกษตร	1/2565
37	ระดับปริญญาโท	สาขาวิชานิติศาสตร์	•หลักสูตรนิติศาสตรมหาบัณฑิต แขนงวิชานวัตกรรมสื่อสารทาง การเมืองและการปกครองท้องถิ่น	1/2565
38	ระดับปริญญาโท	สาขาวิชานิติศาสตร์	•หลักสูตรนิติศาสตรมหาบัณฑิต	1/2565
39	ระดับปริญญาโท	สาขาวิชาวิทยาศาสตร์และ เทคโนโลยี	•หลักสูตรวิทยาศาสตรมหาบัณฑิต แขนงวิชาเทคโนโลยีดิจิทัล	1/2565
40	ระดับปริญญาเอก	สาขาวิชาศิลปศาสตร์	•หลักสูตรปรัชญาดุษฎีบัณฑิต แขนงวิชา สารสนเทศศาสตร์	1/2566
41	ระดับปริญญาเอก	สาขาวิชาศึกษาศาสตร์	•หลักสูตรปรัชญาดุษฎีบัณฑิต แขนงวิชา บริหารการศึกษา	1/2565
42	ระดับปริญญาเอก	สาขาวิชาศึกษาศาสตร์	•หลักสูตรปรัชญาดุษฎีบัณฑิต วิชาเอก หลักสูตรและการสอน	1/2565
43	ระดับปริญญาเอก	สาขาวิชาเกษตรศาสตร์และ สหกรณ์	•หลักสูตรปรัชญาดุษฎีบัณฑิต วิชาเอก ส่งเสริมและพัฒนาการเกษตร	1/2565
44	ระดับปริญญาเอก	สาขาวิชานิติศาสตร์	•หลักสูตรปรัชญาดุษฎีบัณฑิต	1/2565

2.ด้านชุดวิชา ปีการศึกษา 2565 ติดตามผลการดำเนินงาน ดังนี้

1) การเปรียบเทียบแผน - ผลการดำเนินงานของชุดวิชาผลิตใหม่ ปีการศึกษา 2565 ประกอบด้วย

ปีการศึกษา 2565 มีเป้าหมายการผลิตชุดวิชาใหม่ ปีการศึกษา 2565 จำนวน 55 ชุดวิชา ดำเนินการแล้วเสร็จและเปิดรับนักศึกษาได้ตามเป้าหมาย จำนวน 16 ชุดวิชา คิดเป็นร้อยละ 29.09 ตามรายละเอียดดังนี้

ตารางที่ 5 เปรียบเทียบผลการดำเนินงานของชุดวิชาใหม่ ปีการศึกษา 2565

ตารางเปรียบเทียบผลการดำเนินงานของชุดวิชาใหม่ ปีการศึกษา 2565													
สาขาวิชา	ระดับการศึกษา	ต่ำกว่า ป.ตรี และ ป.ตรี			ป.บัณฑิต และ ป.โท			ป.เอก			ผลรวม		
		แผน	ผล	ร้อยละ	แผน	ผล	ร้อยละ	แผน	ผล	ร้อยละ	แผน	ผล	ร้อยละ
1.สาขาวิชาศิลปศาสตร์		12	0	0	-	-	-	-	-	-	12	0	0
2.สาขาวิชาศึกษาศาสตร์		-	-	-	-	-	-	2	1	50	2	1	50
3.สาขาวิชาวิทยาการจัดการ		2	2	100	2	0	0	-	-	-	4	2	50
4.สาขาวิชานิติศาสตร์		5	3	60	-	-	-	-	-	-	5	3	60
5.สาขาวิชาวิทยาศาสตร์สุขภาพ		2	1	50	5	0	0	3	-	-	10	1	10
6.สาขาวิชาเศรษฐศาสตร์		-	-	-	-	-	-	-	-	-	-	-	-
7.สาขาวิชามนุษยนิเวศศาสตร์		0	1	0	1	0	0	-	-	-	1	1	100
8. สาขาวิชารัฐศาสตร์		1	0	100	-	-	-	-	-	-	1	0	0
9.สาขาวิชาเกษตรศาสตร์และสหกรณ์		1	1	100	-	-	-	-	-	-	1	1	100
8.สาขาวิชานิติศาสตร์		2	0	0	2	0	0	-	-	-	4	0	0
11.สาขาวิชาวิทยาศาสตร์และเทคโนโลยี		6	2	33.33	4	1	25	-	-	-	10	3	30
12.สาขาวิชาพยาบาลศาสตร์		5	3	60		1		-	-	-	5	4	80
รวม		36	13	36.11	14	2	14.29	5	1	50	55	16	29.09

2) การเปรียบเทียบแผน - ผลการดำเนินงานของการปรับปรุงชุดวิชาเพื่อเปิดสอน ปีการศึกษา 2565 ประกอบด้วย

ปีการศึกษา 2565 มีเป้าหมายปรับปรุงชุดวิชาเพื่อเปิดสอน ปีการศึกษา 2565 จำนวน 107 ชุดวิชา ดำเนินการแล้วเสร็จและเปิดรับนักศึกษาได้ตามเป้าหมาย จำนวน 29 ชุดวิชา คิดเป็นร้อยละ 27.10 ตามรายละเอียดดังนี้

ตารางที่ 6 เปรียบเทียบผลการดำเนินงานของชุดวิชาปรับปรุง ปีการศึกษา 2565

ตารางเปรียบเทียบผลการดำเนินงานของชุดวิชาปรับปรุง ปีการศึกษา 2565													
สาขาวิชา	ระดับการศึกษา	ต่ำกว่า ป.ตรี และ ป.ตรี			ป.บัณฑิต และ ป.โท			ป.เอก			รวม		
		แผน	ผล	ร้อยละ	แผน	ผล	ร้อยละ	แผน	ผล	ร้อยละ	แผน	ผล	ร้อยละ
1.สาขาวิชาศิลปศาสตร์		3	3	100.00	-	-	-	-	-	-	3	3	100.00
2.สาขาวิชาศึกษาศาสตร์		1	0	0	8	3	37.5	2	1	50.00	11	4	36.36
3.สาขาวิชาวิทยาการจัดการ		3	2	66.67	3	1	33.33	-	-	-	6	3	50.00
4.สาขาวิชานิติศาสตร์		1	1	100.00	6	0	0	-	-	-	7	1	14.29
5.สาขาวิชาวิทยาศาสตร์สุขภาพ		6	0	0	3	1	33.33	-	-	-	9	1	11.11
6.สาขาวิชาเศรษฐศาสตร์		10	5	50.00	8	1	12.5	-	-	-	18	6	33.33
7.สาขาวิชามนุษยนิเวศศาสตร์		4	0	0	-	-	-	-	-	-	4	0	0.00
8. สาขาวิชารัฐศาสตร์		9	6	66.67	7	0	0	1	0	0	17	6	35.29
9.สาขาวิชาเกษตรศาสตร์และสหกรณ์		8	4	50.00	9	0	0	2	0	0	19	4	21.05
8.สาขาวิชานิติศาสตร์		1	0	0	6	0	0	2	0	0	9	0	0.00
11.สาขาวิชาวิทยาศาสตร์และเทคโนโลยี		3	1	33.33	1	0	0	-	-	-	4	1	25.00
12.สาขาวิชาพยาบาลศาสตร์		-	-	-	-	-	-	-	-	-	-	-	-
รวม		49	22	44.90	51	6	11.76	7	1	14.29	107	29	27.10

3) การเปรียบเทียบแผน - ผลการดำเนินงานของชุดวิชาที่เปิดสอน ปีการศึกษา 2565 มีเป้าหมายการผลิตชุดวิชาเปิดรับนักศึกษา ประกอบด้วย

- **ระดับปริญญาตรี และ ต่ำกว่าปริญญาตรี** ภาคการศึกษา 1/2565 จำนวน 378 ชุดวิชา ภาคการศึกษา 2/2565 จำนวน 380 ชุดวิชา เปิดรับนักศึกษา ทั้ง 2 ภาคการศึกษา จำนวน 149 ชุดวิชา ชุดวิชาที่สามารถเปิดรับนักศึกษา ภาคการศึกษา 1/2565 จำนวน 288 ชุดวิชา คิดเป็นร้อยละ 76.19 ภาคการศึกษา 2/2565 จำนวน 322 ชุดวิชา คิดเป็นร้อยละ 84.74 ทั้ง 2 ภาคการศึกษา จำนวน 170 ชุดวิชา คิดเป็นร้อยละ 114.09

- **ระดับประกาศนียบัตรบัณฑิต และปริญญาโท** ภาคการศึกษา 1/2565 จำนวน 282 ชุดวิชา ภาคการศึกษา 2/2565 จำนวน 243 ชุดวิชา เปิดรับนักศึกษา ทั้ง 2 ภาคการศึกษา จำนวน 143 ชุดวิชา ชุดวิชาที่สามารถเปิดรับนักศึกษา ภาคการศึกษา 1/2565 จำนวน 181 ชุดวิชา คิดเป็นร้อยละ 64.18 ภาคการศึกษา 2/2565 จำนวน 95 ชุดวิชา คิดเป็นร้อยละ 39.09 ทั้ง 2 ภาคการศึกษา จำนวน 116 ชุดวิชา คิดเป็นร้อยละ 81.12

ตารางที่ 7 ผลการดำเนินงานของชุดวิชาที่เปิดสอน ปีการศึกษา 2565

สาขาวิชา	ผลการดำเนินงานของชุดวิชาที่เปิดสอน ปีการศึกษา 2565																	
	ป.ตรี และ ต่ำกว่า ป.ตรี									ป.บัณฑิต และ ป.โท								
	ภาค 1			ภาค 2			เปิด 2 ภาค			ภาค 1			ภาค 2			เปิด 2 ภาค		
	แผน	ผล	ร้อยละ	แผน	ผล	ร้อยละ	แผน	ผล	ร้อยละ	แผน	ผล	ร้อยละ	แผน	ผล	ร้อยละ	แผน	ผล	ร้อยละ
1.สาขาวิชาศิลปศาสตร์	43	27	62.79	57	38	66.67	17	21	123.53	6	3	50.00	8	3	37.50	4	3	75.00
2.สาขาวิชาศึกษาศาสตร์	54	27	50.00	46	24	52.17	28	11	39.29	67	53	79.10	44	20	45.45	29	34	117.24
3.สาขาวิชาวิทยาการจัดการ	82	55	67.07	80	53	66.25	50	64	128.00	26	29	111.54	19	9	47.37	7	10	142.86
4.สาขาวิชานิติศาสตร์	32	12	37.50	28	18	64.29	13	18	138.46	19	4	21.05	19	2	10.53	15	16	106.67
5.สาขาวิชาวิทยาศาสตร์สุขภาพ	33	41	124.24	30	35	116.67	9	14	155.56	27	20	74.07	22	8	36.36	14	8	57.14
6.สาขาวิชาเศรษฐศาสตร์	10	9	90.00	10	8	80.00	2	2	100.00	34	8	23.53	36	6	16.67	22	3	13.64
7.สาขาวิชามนุษยนิเวศศาสตร์	18	16	88.89	19	21	110.53	3	8	266.67	6	5	83.33	4	2	50.00	2	6	300.00
8. สาขาวิชารัฐศาสตร์	16	14	87.50	20	20	100.00	3	7	233.33	17	6	35.29	15	3	20.00	10	10	100.00
9.สาขาวิชาเกษตรศาสตร์และสหกรณ์	40	36	90.00	38	43	113.16	10	10	100.00	33	15	45.45	33	12	36.36	17	10	58.82
8.สาขาวิชานิติศาสตร์	16	18	112.50	19	25	131.58	4	5	125.00	23	15	65.22	16	7	43.75	13	7	53.85
11.สาขาวิชาวิทยาศาสตร์และเทคโนโลยี	34	30	88.24	32	34	106.25	10	10	100.00	13	16	123.08	15	18	120.00	4	5	125.00
12.สาขาวิชาพยาบาลศาสตร์	0	3	100.00	1	3	100.00	-	-	-	11	7	63.64	12	5	41.67	6	4	66.67
รวม	378	288	76.19	380	322	84.74	149	170	114.09	282	181	64.18	243	95	39.09	143	116	81.12

3.ด้านนักศึกษาและผู้สำเร็จการศึกษา ติดตามผลการดำเนินงาน ดังนี้

1) การเปรียบเทียบแผน - ผลของจำนวนนักศึกษาใหม่ลงทะเบียน ปีการศึกษา 2565

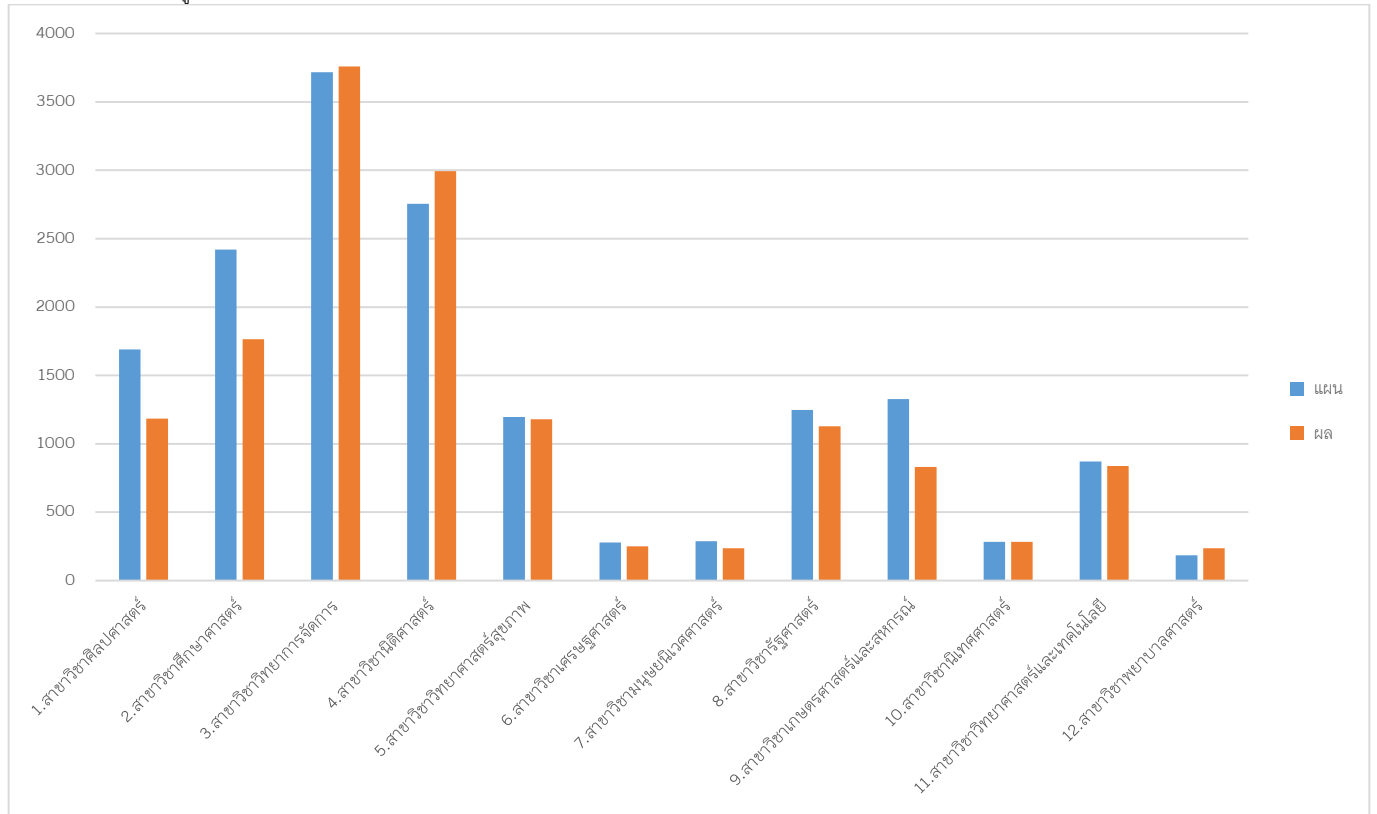
จำแนกตามระดับการศึกษา ประกอบด้วย ระดับต่ำกว่าระดับปริญญาตรี ระดับปริญญาตรี ระดับประกาศนียบัตรบัณฑิต ระดับปริญญาโท และระดับปริญญาเอก ปีการศึกษา 2565 มีรายละเอียดดังนี้

ตารางที่ 8 เปรียบเทียบแผนประมาณการ กับนักศึกษาลงทะเบียนปีการศึกษา 2565(นักศึกษาใหม่)

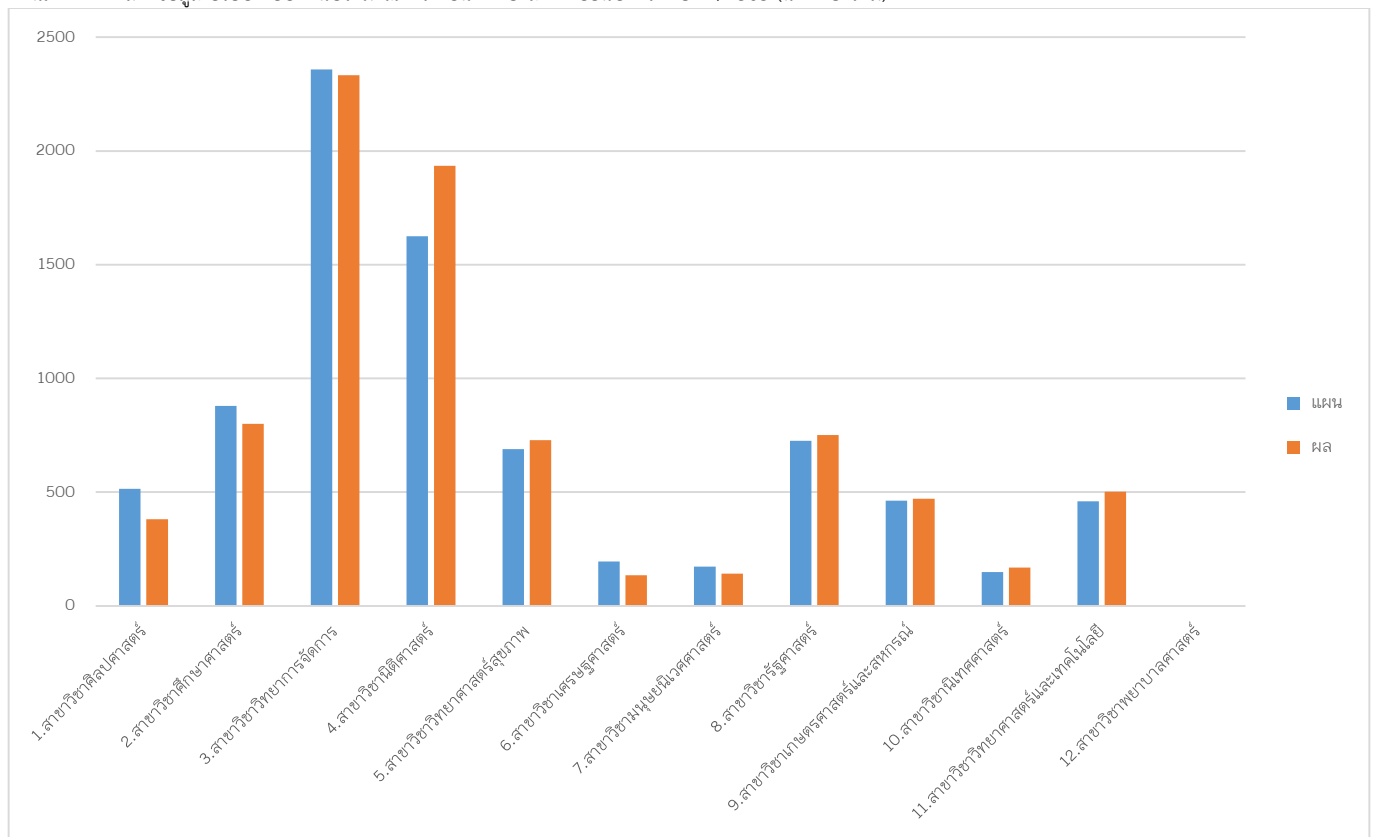
ระดับการศึกษา	เปรียบเทียบแผนประมาณการ กับนักศึกษาลงทะเบียนปีการศึกษา 2565 (นักศึกษาใหม่)							
	ภาค 1/2565				ภาค 2/2565			
	แผน	ผล	ร้อยละ	คลาดเคลื่อน	แผน	ผล	ร้อยละ	คลาดเคลื่อน
1.สาขาวิชาศิลปศาสตร์	1,690	1,185	70.12	-505	514	381	74.12	-133
ต่ำกว่าปริญญาตรี	163	138	84.66	-25	48	113	235.42	65
ปริญญาตรี	1,492	1,036	69.44	-456	466	268	57.51	-198
ปริญญาโท	35	11	31.43	-24	-	-	-	-
2.สาขาวิชาศึกษาศาสตร์	2,420	1,766	72.98	-654	879	801	91.13	-78
ต่ำกว่าปริญญาตรี	40	26	65.00	-14	40	6	15.00	-34
ปริญญาตรี	1,632	1,191	72.98	-441	839	779	92.85	-60
ประกาศนียบัตรบัณฑิต	350	294	84.00	-56	-	-	-	-
ปริญญาโท	368	243	66.03	-125	0	16	-	16
ปริญญาเอก	30	12	40.00	-18	-	-	-	-
3.สาขาวิชาวิทยาการจัดการ	3,717	3,760	101.16	43	2,359	2,333	98.90	-26
ปริญญาตรี	3,432	3,449	100.50	17	2,359	2,333	98.90	-26
ปริญญาโท	282	306	108.51	24	-	-	-	-
ปริญญาเอก	3	5	166.67	2	-	-	-	-
4.สาขาวิชานิติศาสตร์	2,754	2,995	108.75	241	1,625	1,935	119.08	310
ปริญญาตรี	2,487	2,696	108.40	209	1,625	1,935	119.08	310
ปริญญาโท	257	296	115.18	39	-	-	-	-
ปริญญาเอก	10	3	30.00	-7	-	-	-	-
5.สาขาวิชาวิทยาศาสตร์สุขภาพ	1,197	1,179	98.50	-18	689	729	105.81	40
ปริญญาตรี	1,119	1,064	95.08	-55	689	729	105.81	40
ปริญญาโท	70	107	152.86	37	-	-	-	-
ปริญญาเอก	8	8	100.00	0	-	-	-	-
6.สาขาวิชาเศรษฐศาสตร์	278	251	90.29	-27	195	134	68.72	-61
ปริญญาตรี	215	217	100.93	2	195	134	68.72	-61
ปริญญาโท	63	34	53.97	-29	-	-	-	-
7.สาขาวิชามนุษยนิเวศศาสตร์	288	236	81.94	-52	172	142	82.56	-30
ปริญญาตรี	272	219	80.51	-53	172	142	82.56	-30
ปริญญาโท	16	17	106.25	1	-	-	-	-
8.สาขาวิชารัฐศาสตร์	1,247	1,128	90.46	-119	726	751	103.44	25
ปริญญาตรี	1,247	1,128	90.46	-119	726	751	103.44	25
9.สาขาวิชาเกษตรศาสตร์และสหกรณ์	1,326	831	62.67	-495	462	471	101.95	9
ต่ำกว่าปริญญาตรี	108	6	5.56	-102	0	9	-	9
ปริญญาตรี	992	573	57.76	-419	462	451	97.62	-11
ปริญญาโท	215	246	114.42	31	0	11	-	11
ปริญญาเอก	11	6	54.55	-5	-	-	-	-

ระดับการศึกษา	เปรียบเทียบแผนประมาณการ กับนักศึกษาลงทะเบียนปีการศึกษา 2565 (นักศึกษาใหม่)							
	ภาค 1/2565				ภาค 2/2565			
	แผน	ผล	ร้อยละ	คลาดเคลื่อน	แผน	ผล	ร้อยละ	คลาดเคลื่อน
10.สาขาวิชานิติศาสตร์	284	284	100.00	0	148	168	113.51	20
ต่ำกว่าปริญญาตรี	26	23	88.46	-3	0	16	-	16
ปริญญาตรี	218	206	94.50	-12	148	122	82.43	-26
ปริญญาโท	20	41	205.00	21	0	16	-	16
ปริญญาเอก	20	14	70.00	-6	0	14	-	14
11.สาขาวิชาวิทยาศาสตร์และเทคโนโลยี	870	837	96.21	-33	460	502	109.13	42
ต่ำกว่าปริญญาตรี	60	29	48.33	-31	0	2	100.00	2
ปริญญาตรี	810	808	99.75	-2	460	500	108.70	40
12.สาขาวิชาพยาบาลศาสตร์	185	236	127.57	51	-	-	-	-
ปริญญาตรี	120	176	146.67	56	-	-	-	-
ปริญญาโท	65	60	92.31	-5	-	-	-	-
ผลรวมทุกระดับการศึกษา	16,256	14,688	90.35	-1,568	8,229	8,347	101.43	118
ต่ำกว่าปริญญาตรี	397	222	55.92	-175	88	146	165.91	58
ปริญญาตรี	14,036	12,763	90.93	-1,273	8,141	8,144	100.04	3
ประกาศนียบัตรบัณฑิต	350	294	84.00	-56	-	-	-	-
ปริญญาโท	1,391	1,361	97.84	-30	0	43	-	43
ปริญญาเอก	82	48	58.54	-34	0	14	-	14

แผนภาพที่ 1 แสดงข้อมูลเปรียบเทียบแผนประมาณการ กับนักศึกษาลงทะเบียนปีการศึกษา 1/2565 (นักศึกษาใหม่)



แผนภาพที่ 2 แสดงข้อมูลเปรียบเทียบแผนประมาณการ กับนักศึกษาลงทะเบียนปีการศึกษา 2/2565 (นักศึกษาใหม่)



2) การเปรียบเทียบแผน - ผลของจำนวนนักศึกษาเก่าลงทะเบียนเรียน ปีการศึกษา 2565

จำแนกตามระดับต่ำกว่าปริญญาตรี ปริญญาตรี ประกาศนียบัตรบัณฑิต ปริญญาโท และปริญญาเอก

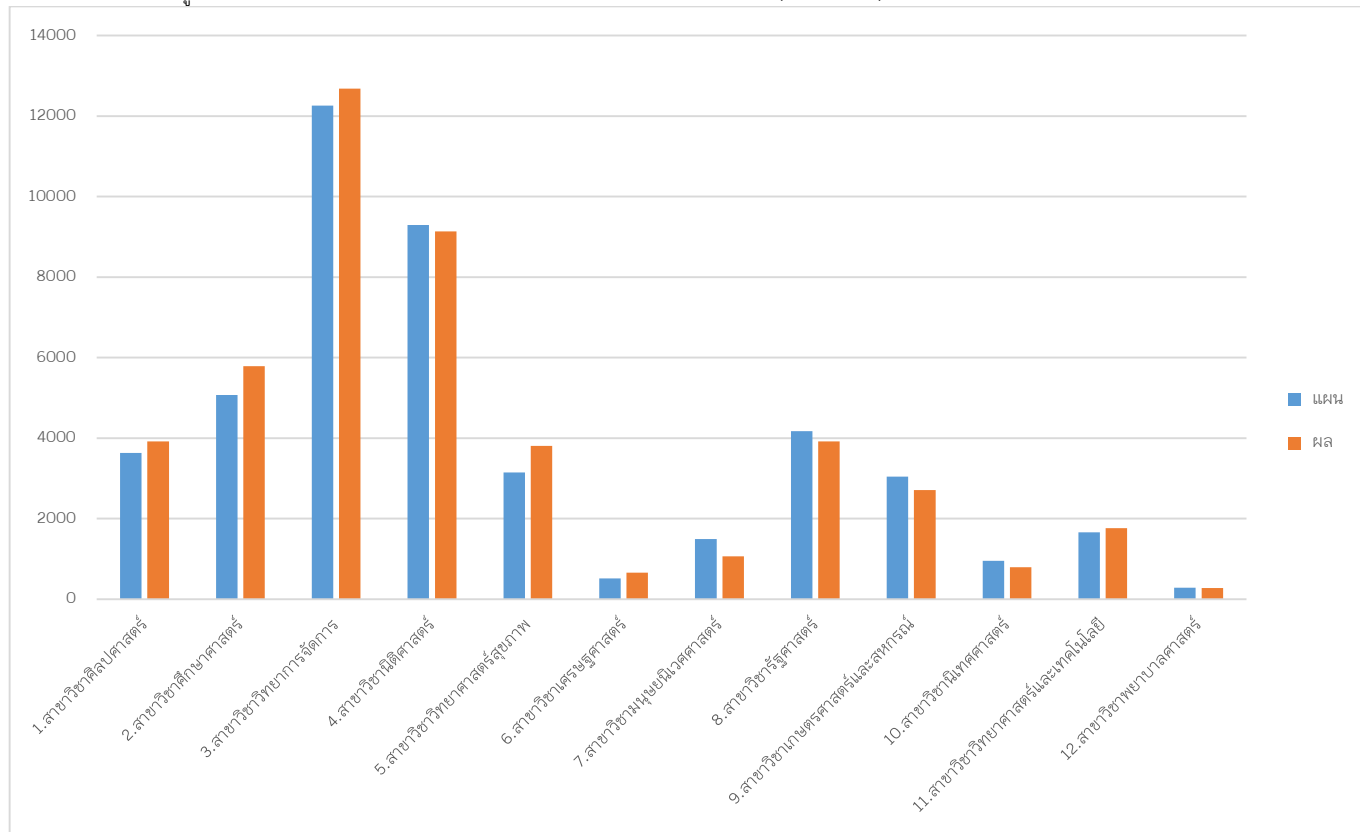
ปีการศึกษา 2565 มีรายละเอียดดังนี้

ตารางที่ 9เปรียบเทียบแผนประมาณการ กับนักศึกษาลงทะเบียนปีการศึกษา 2565 (นักศึกษาเก่า)

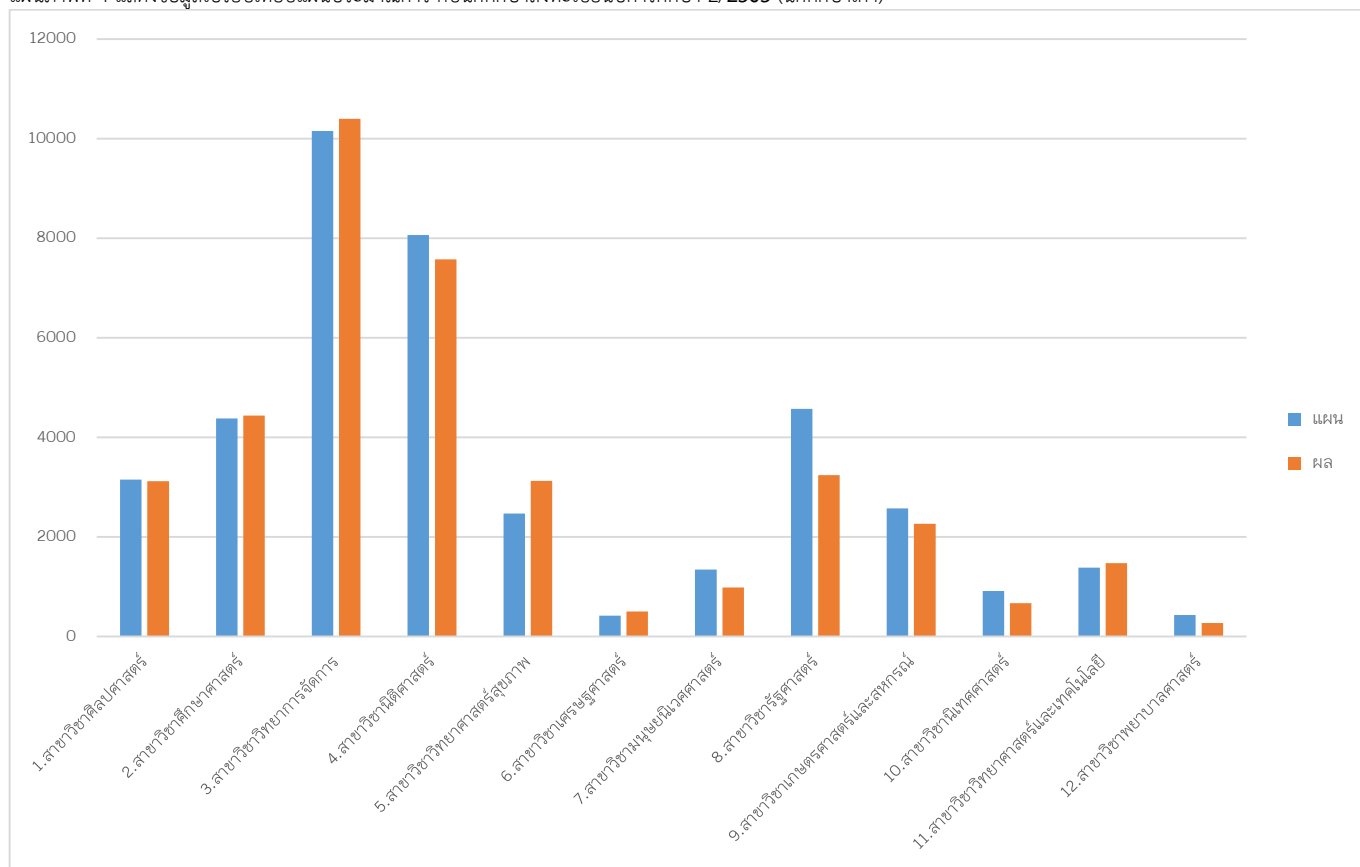
ระดับการศึกษา	เปรียบเทียบแผนประมาณการ กับนักศึกษาลงทะเบียนปีการศึกษา 2565 (นักศึกษาเก่า)							
	ภาค 1/2565				ภาค 2/2565			
	แผน	ผล	ร้อยละ	เพิ่ม/ลด	แผน	ผล	ร้อยละ	เพิ่ม/ลด
1.สาขาวิชาศิลปศาสตร์	3,629	3,915	107.88	286	3,148	3,116	98.98	-32
ต่ำกว่าปริญญาตรี	187	68	36.36	-119	155	55	35.48	-100
ปริญญาตรี	3,342	3,819	114.27	477	2,906	3,035	104.44	129
ปริญญาโท	88	26	29.55	-62	76	22	28.95	-54
ปริญญาเอก	12	2	16.67	-10	11	4	36.36	-7
2.สาขาวิชาศึกษาศาสตร์	5,070	5,785	114.10	715	4,376	4,433	101.30	57
ต่ำกว่าปริญญาตรี	20	13	65.00	-7	20	5	25.00	-15
ปริญญาตรี	3,956	5,079	128.39	1,123	3,395	3,839	113.08	444
ประกาศนียบัตรบัณฑิต	285		0.00	-285	285	9	3.16	-276
ปริญญาโท	738	672	91.06	-66	605	575	95.04	-30
ปริญญาเอก	71	21	29.58	-50	71	5	7.04	-66
3.สาขาวิชาวิทยาการจัดการ	12,259	12,683	103.46	424	10,150	10,399	102.45	193
ปริญญาตรี	11,864	12,228	103.07	364	9,791	9,984	101.97	193
ปริญญาโท	390	451	115.64	61	354	411	116.10	57
ปริญญาเอก	5	4	80.00	-1	5	4	80.00	-1
4.สาขาวิชานิติศาสตร์	9,295	9,133	98.26	-162	8,064	7,576	93.95	-22
ต่ำกว่าปริญญาตรี	26	3	11.54	-23	24	2	8.33	-22
ปริญญาตรี	8,762	8,895	101.52	133	7,705	7,350	95.39	-355
ปริญญาโท	498	235	47.19	-263	326	222	68.10	-104
ปริญญาเอก	9	0	0.00	-9	9	2	22.22	-7
5.สาขาวิชาวิทยาศาสตร์สุขภาพ	3,142	3,807	121.16	665	2,466	3,123	126.64	657
ปริญญาตรี	2,765	3,633	131.39	868	2,117	2,974	140.48	857
ปริญญาโท	361	163	45.15	-198	341	137	40.18	-204
ปริญญาเอก	16	11	68.75	-5	8	12	150.00	4
6.สาขาวิชาเศรษฐศาสตร์	510	653	128.04	143	414	497	120.05	83
ปริญญาตรี	410	550	134.15	140	320	403	125.94	83
ปริญญาโท	100	103	103.00	3	94	94	100.00	0
7.สาขาวิชามนุษยนิเวศศาสตร์	1,495	1,064	71.17	-431	1,342	981	73.10	-361
ปริญญาตรี	1,446	1,042	72.06	-404	1,299	960	73.90	-339
ปริญญาโท	49	22	44.90	-27	43	21	48.84	-22
8.สาขาวิชารัฐศาสตร์	4,174	3,921	93.94	-253	4,568	3,238	70.88	-1,330
ปริญญาตรี	4,010	3,746	93.42	-264	4,361	3,089	70.83	-1,272
ปริญญาโท	160	175	109.38	15	190	148	77.89	-42
ปริญญาเอก	4	0	0.00	-4	17	1	5.88	-16
9.สาขาวิชาเกษตรศาสตร์และสหกรณ์	3,044	2,709	88.99	-335	2,571	2,264	88.06	-307
ต่ำกว่าปริญญาตรี	75	14	18.67	-61	132	4	3.03	-128

ระดับการศึกษา	เปรียบเทียบแผนประมาณการ กับนักศึกษาลงทะเบียนปีการศึกษา 2565 (นักศึกษาเก่า)							
	ภาค 1/2565				ภาค 2/2565			
	แผน	ผล	ร้อยละ	เพิ่ม/ลด	แผน	ผล	ร้อยละ	เพิ่ม/ลด
ปริญญาตรี	2,560	2,439	95.27	-121	2,151	2,024	94.10	-127
ปริญญาโท	402	240	59.70	-162	280	221	78.93	-59
ปริญญาเอก	7	16	228.57	9	8	15	187.50	7
10.สาขาวิชานิติศาสตร์	950	794	83.58	-156	910	664	72.97	-221
ต่ำกว่าปริญญาตรี	25	1	4.00	-24	25	0	0	0
ปริญญาตรี	811	701	86.44	-110	800	582	72.75	-218
ปริญญาโท	85	80	94.12	-5	65	48	73.85	-17
ปริญญาเอก	29	12	41.38	-17	20	34	170.00	14
11.สาขาวิชาวิทยาศาสตร์และเทคโนโลยี	1,660	1,760	106.02	100	1383	1,468	94.21	85
ต่ำกว่าปริญญาตรี	200	2	1.00	-198	158	2	1.27	-156
ปริญญาตรี	1360	1,687	124.04	327	1,145	1,399	122.18	254
ปริญญาโท	100	71	71.00	-29	80	67	83.75	-13
12.สาขาวิชาพยาบาลศาสตร์	285	275	96.49	-10	425	264	62.12	-161
ปริญญาตรี	120	173	144.17	53	240	147	61.25	-93
ปริญญาโท	165	102	61.82	-63	185	117	63.24	-68
ผลรวมจำแนกตามระดับการศึกษา	45,513	46,499	102.17	986	39,817	38,023	95.49	-1,794
ต่ำกว่าปริญญาตรี	533	101	18.95	-432	514	68	13.23	-446
ปริญญาตรี	41,406	43,992	106.25	2,586	36,230	35,786	98.77	-444
ประกาศนียบัตรบัณฑิต	285	-	0.00	-285	285	9	3.16	-276
ปริญญาโท	3,136	2,340	74.62	-796	2,639	2,083	78.93	-556
ปริญญาเอก	153	66	43.14	-87	149	77	51.68	-72

แผนภาพที่ 3 แสดงข้อมูลเปรียบเทียบแผนประมาณการ กับนักศึกษาลงทะเบียนปีการศึกษา 1/2565 (นักศึกษาเก่า)



แผนภาพที่ 4 แสดงข้อมูลเปรียบเทียบแผนประมาณการ กับนักศึกษาลงทะเบียนปีการศึกษา 2/2565 (นักศึกษาเก่า)



3) ผลการเปรียบเทียบแผน - ผลของจำนวนผู้สำเร็จการศึกษา ปีการศึกษา 2564

จำแนกตามระดับต่ำกว่าปริญญาตรี ปริญญาตรี ประกาศนียบัตรบัณฑิต ปริญญาโท และปริญญาเอก

ปีการศึกษา 2564

ตารางที่ 10 เปรียบเทียบแผนประมาณการกับผู้สำเร็จการศึกษารวมปีการศึกษา 2564

ระดับการศึกษา	เปรียบเทียบแผนประมาณการกับผู้สำเร็จการศึกษารวมปีการศึกษา 2564			
	แผนประมาณการ	ผู้สำเร็จจริง	ร้อยละของแผนฯ	จำนวนที่เพิ่ม/ลด
1.สาขาวิชาศิลปศาสตร์	1,125	636	57	-489
ต่ำกว่าปริญญาตรี	50	50	100	0
ปริญญาตรี	1,009	575	57	-434
ปริญญาโท	55	11	20	-44
ปริญญาเอก	11	0	0	-11
2.สาขาวิชาศึกษาศาสตร์	1,632	1,222	75	-410
ต่ำกว่าปริญญาตรี	115	11	10	-104
ปริญญาตรี	1,122	905	81	-217
ประกาศนียบัตรบัณฑิต	160	164	103	4
ปริญญาโท	227	137	60	-90
ปริญญาเอก	8	5	63	-3
3.สาขาวิชาวิทยาการจัดการ	3,194	2,623	82	-571
ปริญญาตรี	2,905	2,453	84	-452
ปริญญาโท	285	169	59	-116
ปริญญาเอก	4	1	25	-3
4.สาขาวิชานิติศาสตร์	1,409	1,086	77	-323
ต่ำกว่าปริญญาตรี	6	2	33	-4
ปริญญาตรี	1,287	962	75	-325
ปริญญาโท	115	121	105	6
ปริญญาเอก	1	1	100	0
5.สาขาวิทยาศาสตร์สุขภาพ	919	720	78	-199
ปริญญาตรี	864	673	78	-191
ปริญญาโท	55	47	85	-8
6.สาขาวิชาเศรษฐศาสตร์	120	92	77	-28
ปริญญาตรี	60	77	128	17
ปริญญาโท	60	15	25	-45
7.สาขาวิชามนุษยนิเวศศาสตร์	472	176	37	-296
ปริญญาตรี	455	170	37	-285
ปริญญาโท	17	6	35	-11
8.สาขาวิชารัฐศาสตร์	720	348	48	-372
ปริญญาตรี	630	328	52	-302
ปริญญาโท	90	20	22	-70
9.สาขาวิชาเกษตรศาสตร์และสหกรณ์	1,078	675	63	-403
ต่ำกว่าปริญญาตรี	60	7	12	-53
ปริญญาตรี	896	412	46	-484
ปริญญาโท	116	253	218	137
ปริญญาเอก	6	3	50	-3
10.สาขาวิชานิติศาสตร์	319	138	43	-181

ระดับการศึกษา	เปรียบเทียบแผนประมาณการกับผู้สำเร็จการศึกษาภาพรวมปีการศึกษา 2564			
	แผนประมาณการ	ผู้สำเร็จจริง	ร้อยละของแผนฯ	จำนวนที่เพิ่ม/ลด
ต่ำกว่าปริญญาตรี	20	1	5	-19
ปริญญาตรี	243	86	35	-157
ปริญญาโท	50	43	86	-7
ปริญญาเอก	6	8	133	2
11.สาขาวิชาวิทยาศาสตร์และเทคโนโลยี	366	191	52	-175
ต่ำกว่าปริญญาตรี	80	2	3	-78
ปริญญาตรี	266	168	63	-98
ปริญญาโท	20	21	105	1
12.สาขาวิชาพยาบาลศาสตร์	40	34	85	-6
ปริญญาโท	40	34	85	-6
ผลรวมจำแนกตามระดับการศึกษา	11,394	7,941	70	-3,453
ต่ำกว่าปริญญาตรี	331	73	22	-258
ปริญญาตรี	9,737	6,809	70	-2,928
ประกาศนียบัตรบัณฑิต	160	164	103	4
ปริญญาโท	1,130	877	78	-253
ปริญญาเอก	36	18	50	-18

4.ด้านการผลิตสื่อการศึกษา ติดตามผลการดำเนินงาน ดังนี้

1) ผลการเปรียบเทียบผลการดำเนินงานกับประมาณการการผลิตสื่อการศึกษา ระดับปริญญาตรี

จำแนกตามสาขาวิชา ในปีการศึกษา 2565 ระดับปริญญาตรี ทั้งสิ้น 68 ชุด สามารถดำเนินงานได้แล้วเสร็จ จำนวน 51 ชุด วิชา คิดเป็นร้อยละ 75.00

ตารางที่ 11 เปรียบเทียบผลการดำเนินงานผลิตสื่อการศึกษา ระดับปริญญาตรี ปีการศึกษา 2565

สาขาวิชา	จำนวนชุดวิชา / แผน - ผล		เปรียบเทียบจำนวนชุดวิชา	
	แผน	ผล	ส่วนต่าง	ร้อยละ
1.สาขาวิชาศิลปศาสตร์	5	4	-1	80.00
2.สาขาวิชาศึกษาศาสตร์	2	1	-1	50.00
3.สาขาวิชาวิทยาการจัดการ	5	3	-2	60.00
4.สาขาวิชานิติศาสตร์	7	5	-2	71.43
5.สาขาวิชาวิทยาศาสตร์สุขภาพ	7	3	-4	42.86
6.สาขาวิชาเศรษฐศาสตร์	4	4	0	100.00
7.สาขาวิชามนุษยนิเวศศาสตร์	4	2	-2	50.00
8. สาขาวิชารัฐศาสตร์	10	8	-2	80.00
9.สาขาวิชาเกษตรศาสตร์และสหกรณ์	13	12	-1	92.31
10.สาขาวิชานิติศาสตร์	-	-	-	-
11.สาขาวิชาวิทยาศาสตร์และเทคโนโลยี	11	9	-2	81.82
12.สาขาวิชาพยาบาลศาสตร์	-	-	-	-
รวม	68	51	-17	75.00

ตารางแสดงรายชื่อชุดวิชาที่ผลิตสื่อการสอน ระดับปริญญาตรี ภาคการศึกษาที่ 1/2565

ตารางที่ 12 แสดงรายชื่อชุดวิชาที่ผลิตสื่อการสอน ระดับปริญญาตรี ภาคการศึกษาที่ 1/2565

ลำดับ	รายชื่อชุดวิชา	จำนวนรายการผลิตสื่อ			
		แผน	ผล	ส่วนต่าง	ร้อยละ
สาขาวิชาศิลปศาสตร์					
1	13312 การวิเคราะห์สารสนเทศ	15	10	-5	66.67
2	13412 แหล่งสารสนเทศทางสังคมศาสตร์ มนุษยศาสตร์และวิทยาศาสตร์	15	x	-15	0.00
สาขาวิชาศึกษาศาสตร์					
3	27104 วิทยุกระจายเสียงและวิทยุโทรทัศน์เพื่อการศึกษา	4	x	-4	0.00
4	21330 การพัฒนาเด็กปฐมวัยด้านภาษา	15	12	-3	80.00
สาขาวิชาวิทยาการจัดการ					
5	31414 โครงการงานด้านการจัดการงานก่อสร้างและประสบการณ์วิชาชีพการจัดการงานก่อสร้าง	15	11	-4	73.33
6	32364 การใช้เทคโนโลยีสารสนเทศทางการบัญชีการเงินและการบัญชีเพื่อการจัดการ	15	x	-15	0.00
7	32478 การจัดการธุรกิจการจัดประชุมนิทรรศการและการท่องเที่ยวเพื่อเป็นรางวัล	3	5	2	166.67
สาขาวิชานิติศาสตร์					
8	41215 กฎหมายแพ่งว่าด้วยละเมิดและทรัพย์สิน	10	x	-10	0.00
9	41217 หลักกฎหมายมหาชนและกฎหมายรัฐธรรมนูญ	15	15	0	100.00
10	41218 กฎหมายพาณิชย์และธุรกิจ 1	15	15	0	100.00
สาขาวิชาวิทยาศาสตร์สุขภาพ					
11	52204 กฎหมายและจรรยาบรรณวิชาชีพการสาธารณสุข	15	15	0	100.00
12	52302 วิทยาการระบาดในงานสาธารณสุข	15	15	0	100.00
13	53202 การสาธารณสุขชุมชน	15	8	-7	53.33
14	55309 จรรยาวิชาชีพและกฎหมายเกี่ยวกับการแพทย์แผนไทย	15	x	-15	0.00
15	55401 การวิจัยสำหรับการแพทย์แผนไทย	15	x	-15	0.00
สาขาวิชามนุษยนิเวศศาสตร์					

ลำดับ	รายชื่อยุติวิชา	จำนวนรายการผลิตสื่อ			
		แผน	ผล	ส่วนต่าง	ร้อยละ
16	72201 ครอบครัวยุติศึกษา	15	x	-15	0.00
17	71311 เทคโนโลยีการผลิตและแปรรูปอาหาร	15	15	0	100.00
สาขาวิชารัฐศาสตร์					
18	80202 สถาบันและกระบวนการทางการเมืองไทย	15	15	0	100.00
19	81310 ปรัชญาการเมือง	15	13	-2	86.67
20	82227 ความคิดทางการเมืองและสังคม	15	7	-8	46.67
21	82201 หลักพื้นฐานความสัมพันธ์ระหว่างประเทศ	10	2	-8	20.00
สาขาวิชาเกษตรศาสตร์และสหกรณ์					
22	91368 การส่งเสริมการจัดการการผลิตและผลผลิตทางการเกษตร	15	14	-1	93.33
23	91470 ภูมิปัญญา การจัดการและการถ่ายทอดความรู้ในการส่งเสริมและพัฒนาการเกษตร	13	14	1	107.69
24	92116 ความรู้ทั่วไปเกี่ยวกับการสหกรณ์และธุรกิจชุมชน	11	14	3	127.27
25	93442 ประสบการณ์วิชาชีพการจัดการการผลิตพืช	15	14	-1	93.33
26	94329 ความรู้พื้นฐานเกี่ยวกับธุรกิจการเกษตรและการประกอบการ	11	11	0	100.00
สาขาวิชาวิทยาศาสตร์และเทคโนโลยี					
27	96414 การโปรแกรมคอมพิวเตอร์	15	15	0	100.00
28	97214 วัสดุและการจัดการบรรจุภัณฑ์อย่างยั่งยืน	15	x	-15	0.00
29	97222 การเปลี่ยนผ่านสู่ดิจิทัลสำหรับอุตสาหกรรมและธุรกิจ	15	7	-8	46.67
30	97436 ปัญญาประดิษฐ์สำหรับอุตสาหกรรมและธุรกิจ	15	15	0	100.00
31	96102 คณิตศาสตร์และสถิติสำหรับวิทยาศาสตร์และเทคโนโลยี	15	14	-1	93.33
รวมภาค 1/2565		422	276	-146	65.40

ตารางแสดงจำนวนรายการผลิตสื่อการสอน ระดับปริญญาตรี ภาคการศึกษาที่ 2/2565

ตารางที่ 13 แสดงรายชื่อยุติวิชาที่ผลิตสื่อการสอน ระดับปริญญาตรี ภาคการศึกษาที่ 2/2565

ลำดับ	รายชื่อยุติวิชา	จำนวนรายการผลิตสื่อ			
		แผน	ผล	ส่วนต่าง	ร้อยละ
สาขาวิชาศิลปศาสตร์					
1	10131 สังคมมนุษย์	15	15	0	100.00
2	10152 ไทยกับสังคมโลก	15	9	-6	60.00
3	13401 ประสบการณ์วิชาชีพสารสนเทศศาสตร์	15	1	-14	6.67
4	13421 การจัดการสำนักงาน	15	5	-10	33.33
สาขาวิชาวิทยาการจัดการ					
5	32207 การบัญชีขั้นกลาง 1 และระบบสารสนเทศทางการบัญชี	15	13	-2	86.67
6	33208 แนวคิดและทฤษฎีทางรัฐประศาสนศาสตร์	15	x	-15	0.00
สาขาวิชานิติศาสตร์					
7	41312 กฎหมายวิธีพิจารณาความแพ่ง	15	13	-2	86.67
8	41313 กฎหมายวิธีพิจารณาความอาญาและกฎหมาย ลักษณะพยาน	15	15	0	100.00
9	41314 กฎหมายพาณิชย์และธุรกิจ ๒	15	15	0	100.00
10	41403 กฎหมายเกี่ยวกับการเปลี่ยนแปลงทางสังคม**	15	x	-15	0.00
สาขาวิชาวิทยาศาสตร์สุขภาพ					
11	55324 การฝึกปฏิบัติเภสัชพฤกษศาสตร์และเภสัชกรรมแผนไทย	4	x	-4	0.00
12	55335 สังคมวิทยา มานุษยวิทยาการแพทย์และระบาดวิทยาสำหรับการแพทย์	15	x	-15	0.00
สาขาวิชาเศรษฐศาสตร์					
13	60120 หลักเศรษฐศาสตร์เบื้องต้น	15	10	-5	66.67
14	60410 เศรษฐมิติและการประยุกต์	15	14	-1	93.33
15	60434 วิธีการวิจัยและเทคโนโลยีสารสนเทศสำหรับการศึกษาศาสตร์เศรษฐศาสตร์	15	15	0	100.00

ลำดับ	รายชื่อชุดวิชา	จำนวนรายการผลิตสื่อ			
		แผน	ผล	ส่วนต่าง	ร้อยละ
16	61407 เศรษฐศาสตร์การผลิตและการจัดการการตลาด	15	15	0	100.00
สาขาวิชามนุษยนิเวศศาสตร์					
17	72205 สถิติและการวิจัยด้านพัฒนาการมนุษย์และครอบครัว	15	x	-15	0.00
18	71311 เทคโนโลยีการผลิตและแปรรูปอาหาร	15	15	0	100.00
สาขาวิชารัฐศาสตร์					
19	80111 หลักพื้นฐานการเมืองการปกครองไทย	15	x	-15	0.00
20	80204 เศรษฐกิจกับการเมืองไทย	15	3	-12	20.00
21	80410 ประสบการณ์วิชาชีพรัฐศาสตร์	5	13	8	260.00
22	82202 การเมืองเปรียบเทียบ	15	15	0	100.00
23	82426 การเมืองการปกครองในยุโรปและอเมริกา	15	x	-15	0.00
24	82329 การทูตและนโยบายต่างประเทศ	15	15	0	100.00
สาขาวิชาเกษตรศาสตร์และสหกรณ์					
25	90204 พื้นฐานการเกษตรทรัพยากรธรรมชาติและสิ่งแวดล้อม	15	15	0	100.00
26	91202 ระบบนิเวศป่าไม้และการจัดการ	15	14	-1	93.33
27	91369 นวัตกรรมเกษตรเพื่อการส่งเสริมและพัฒนาการเกษตร	15	15	0	100.00
28	91421 ประสบการณ์วิชาชีพส่งเสริมและพัฒนาการเกษตร	15	x	-15	0.00
29	91471 ผู้นำ กลุ่ม องค์กร และเครือข่ายทางการเกษตร	4	12	8	300.00
30	93355 สุขศาสตร์และการป้องกันโรคสัตว์	4	5	1	125.00
31	93442 ประสบการณ์วิชาชีพการจัดการการผลิตพืช	15	6	-9	40.00
32	93470 การจัดการภูมิทัศน์เชิงธุรกิจเกษตร (พื้นฐานการเกษตร ทรัพยากรธรรมชาติและสิ่งแวดล้อม)	4	4	0	100.00
33	94330 การจัดการการปฏิบัติการและการแปรรูปสินค้าเกษตร	10	15	5	150.00
สาขาวิชาวิทยาศาสตร์และเทคโนโลยี					
34	97220 การจัดการและการพัฒนากลยุทธ์ผลิตภัณฑ์	15	4	-11	26.67
35	97221 ความคิดสร้างสรรค์และการแก้ปัญหาในอุตสาหกรรม	15	15	0	100.00
36	97320 นวัตกรรม การออกแบบ เทคโนโลยีผลิตภัณฑ์และบรรจุภัณฑ์	11	11	-11	0.00
37	97421 ประสบการณ์วิชาชีพเทคโนโลยีวิศวกรรมการผลิตและการจัดการ	15	13	-2	86.67
38	97432 ประสบการณ์วิชาชีพเทคโนโลยีบรรจุภัณฑ์และการจัดการผลิตภัณฑ์	15	4	-11	26.67
39	99203 คณิตศาสตร์สำหรับวิทยาศาสตร์คอมพิวเตอร์	15	15	0	100.00
รวมภาค 2/2565		522	349	-184	66.86

2) ผลการเปรียบเทียบผลการดำเนินงานกับประมาณการการผลิตสื่อการศึกษา ระดับบัณฑิตศึกษา

จำแนกตามสาขาวิชา ในปีการศึกษา 2565 มีแผนการผลิตสื่อการศึกษา ระดับบัณฑิตศึกษา จำนวน 56 ชุดวิชา สามารถดำเนินงานได้แล้วเสร็จ จำนวน 15 ชุดวิชา คิดเป็นร้อยละ 26.79

ตารางที่ 14 เปรียบเทียบผลการดำเนินงานผลิตสื่อ ระดับบัณฑิตศึกษาปีการศึกษา 2565

ตารางเปรียบเทียบผลการดำเนินงานผลิตสื่อ ระดับบัณฑิตศึกษาปีการศึกษา 2565			
สาขาวิชา	แผน	ผล	ร้อยละ
1.สาขาวิชาศิลปศาสตร์	2	1	50.00
2.สาขาวิชาศึกษาศาสตร์	6	2	33.33
3.สาขาวิชาวิทยาการจัดการ	14	1	7.14
4.สาขาวิชานิติศาสตร์			
5.สาขาวิชาวิทยาศาสตร์สุขภาพ	5	1	20.00
6.สาขาวิชาเศรษฐศาสตร์	2	1	50.00
7.สาขาวิชามนุษยนิเวศศาสตร์			
8. สาขาวิชารัฐศาสตร์	5	0	0.00

9.สาขาวิชาเกษตรศาสตร์และสหกรณ์	4	2	50.00
8.สาขาวิชานิติศาสตร์	13	4	30.77
11.สาขาวิชาวิทยาศาสตร์และเทคโนโลยี	5	3	60.00
12.สาขาวิชาพยาบาลศาสตร์			
รวม	56	15	26.79

ตารางแสดงรายชื่อชุดวิชาที่ผลิตสื่อการสอน ระดับบัณฑิตศึกษา ภาคการศึกษาที่ 1/2565

ตารางที่ 15 แสดงรายชื่อชุดวิชาที่ผลิตสื่อการสอน ระดับบัณฑิตศึกษา ภาคการศึกษาที่ 1/2565

ลำดับ	รายชื่อชุดวิชา	จำนวนรายการผลิตสื่อ			
		แผน	ผล	ส่วนต่าง	ร้อยละ
สาขาวิชาศึกษาศาสตร์					
1	22744 การจัดประสบการณ์สำหรับเด็กปฐมวัย	10	x	-10	0
2	23723 นโยบาย การวางแผนและการพัฒนาคุณภาพการศึกษา		x		
3	25711 แนวคิดทางการแนะแนวและทฤษฎีการปรึกษาเชิงจิตวิทยา	10	10	0	100
4	27702 การวิจัยทางเทคโนโลยีและสื่อสารการศึกษา (ป.โท)	10	x	-10	0
5	22902 สัมมนาประเด็นทางหลักสูตรและการสอน	3	x	-3	0
6	25904 สัมมนาประเด็นร่วมสมัยทางการแนะแนวและการปรึกษาเชิงจิตวิทยา	3	x	-3	0
7	25905 แนวคิดทางการแนะแนวและทฤษฎีการปรึกษาเชิงจิตวิทยาขั้นสูง	3	x	-3	0
สาขาวิชาวิทยาการจัดการ					
8	32741 เศรษฐศาสตร์เพื่อการจัดการและการจัดการทรัพยากรมนุษย์	10	x	-10	0
9	32744 การจัดการการเงินขั้นสูงและการวิเคราะห์หลักทรัพย์	10	x	-10	0
สาขาวิชาวิทยาศาสตร์สุขภาพ					
10	52998 คุชภินิพนธ์	3	x	-3	0
สาขาวิชาเศรษฐศาสตร์					
11	60727 เศรษฐศาสตร์ภาครัฐและนโยบายสาธารณะ	6	x	-6	0
สาขาวิชารัฐศาสตร์					
12	81712 แนวคิดทางการเมืองและสังคม	10	x	-10	0
13	84902 สัมมนาการวิเคราะห์การเมืองขั้นสูง	3	x	-3	0
สาขาวิชาเกษตรศาสตร์และสหกรณ์					
14	91720 การส่งเสริมการเกษตรเพื่อการพัฒนา	10	10	0	100
15	92711 สหกรณ์และการจัดการสหกรณ์เชิงกลยุทธ์	10	9	-1	90
16	91901 การส่งเสริมและการพัฒนาการเกษตรขั้นสูง	3	x	-3	0
สาขาวิชานิติศาสตร์					
17	15714 ทฤษฎีการสื่อสาร	10	10	0	100
18	15715 การวิจัยการสื่อสาร	10	10	0	100
19	17706 แนวคิดและทฤษฎีการสื่อสารทางการเมืองและการปกครอง	10	x	-10	0
20	17707 การวิจัยการสื่อสารทางการเมืองและการปกครองท้องถิ่น	10	9	-1	90
สาขาวิชาวิทยาศาสตร์และเทคโนโลยี					
21	99711 วิทยาการข้อมูลและข้อมูลขนาดใหญ่ (ปรับปรุง 1/65)	10	x	-10	0
22	99713 การจัดการเทคโนโลยีดิจิทัลเชิงกลยุทธ์ (ผลิตใหม่ 1/65)	10	x	-10	0
รวมภาค 1/2565		164	58	-106	35.37

ตารางแสดงรายชื่อชุดวิชาที่ผลิตสื่อการสอน ระดับบัณฑิตศึกษา ภาคการศึกษาที่ 2/2565

ตารางที่ 16 แสดงรายชื่อชุดวิชาที่ผลิตสื่อการสอน ระดับบัณฑิตศึกษา ภาคการศึกษาที่ 2/2565

ลำดับ	รายชื่อชุดวิชา	จำนวนรายการผลิตสื่อ			
		แผน	ผล	ส่วนต่าง	ร้อยละ
สาขาวิชาศิลปศาสตร์					
1	13731 เทคโนโลยีเพื่อการจัดการสารสนเทศ	10	2	-8	20

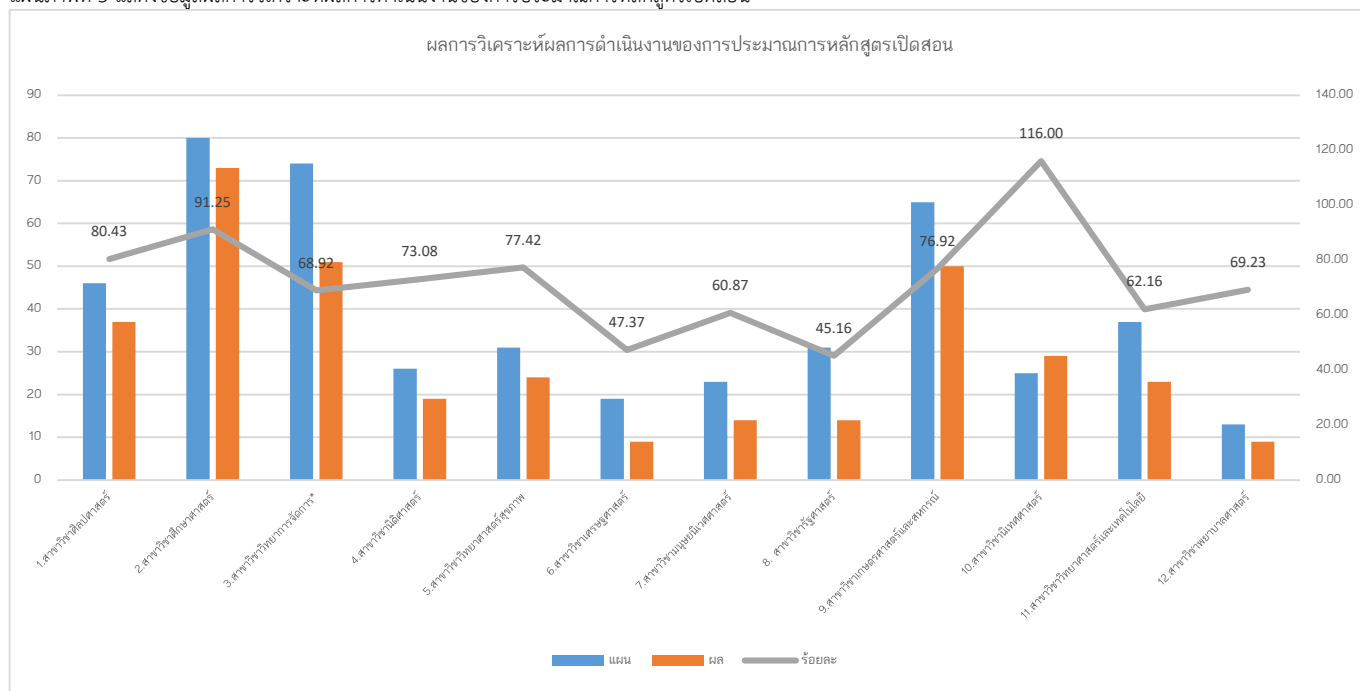
ลำดับ	รายชื่อชุดวิชา	จำนวนรายการผลิตสื่อ			
		แผน	ผล	ส่วนต่าง	ร้อยละ
2	13736 การจัดการความรู้และบิกดาตา	10	X	-10	0
สาขาวิชาวิทยาการจัดการ					
3	32732 วิทยานิพนธ์	10	X	-10	0
4	32733 การศึกษาค้นคว้าอิสระ	10	X	-10	0
5	32735 การจัดการทรัพยากรมนุษย์และการจัดการการดำเนินงาน	10	10	0	100
6	32736 การวิจัยธุรกิจและการวิเคราะห์เชิงปริมาณ	10	X	-10	0
7	32737 การจัดการการเงินและการบัญชีเพื่อการจัดการ	10	X	-10	0
8	32738 การจัดการการบริการ การจัดการการตลาดและการจัดการเชิงกลยุทธ์	10	X	-10	0
9	32746 นวัตกรรมบริการ	10	X	-10	0
10	33713 ระเบียบวิธีวิจัยทางรัฐประศาสตร์	10	X	-10	0
11	33718 การบริหารท้องถิ่น	10	X	-10	0
12	32902 ระเบียบวิธีวิจัยธุรกิจขั้นสูงและเศรษฐกิจ	3	X	-3	0
13	32910 การวิจัยและทฤษฎีทางการจัดการธุรกิจและการบริการ	3	X	-3	0
14	32911 การวิเคราะห์และทฤษฎีขั้นสูงทางการจัดการธุรกิจและการบริการ	3	X	-3	0
สาขาวิชาวิทยาศาสตร์สุขภาพ					
15	53711 เศรษฐศาสตร์สุขภาพและการบริหารจัดการสำหรับผู้บริหารสาธารณสุข	10	10	0	100
16	54704 การประยุกต์กฎหมายและมาตรฐานด้านอาชีวอนามัยและความปลอดภัย	10	X	-10	0
17	58711 เศรษฐศาสตร์สุขภาพและการบริหารจัดการทรัพยากรสำหรับผู้บริหารโรงพยาบาล	10	X	-10	0
18	59715 การควบคุมและจัดการมลพิษทางอากาศจากอุตสาหกรรม	10	x	-10	0
สาขาวิชาเศรษฐศาสตร์					
19	60728 เศรษฐศาสตร์ระหว่างประเทศและธุรกิจระหว่างประเทศ	10	6	-4	60
สาขาวิชารัฐศาสตร์					
21	82711 การเมืองการปกครองท้องถิ่นเปรียบเทียบ	10	X	-10	0
22	83713 กระแสโลกาภิวัตน์และผลกระทบระหว่างประเทศ	10	X	-10	0
23	83714 กระบวนการพัฒนาและทางเลือกสาธารณะ	10	x	-10	0
สาขาวิชาเกษตรศาสตร์และสหกรณ์					
24	91724 การจัดการทรัพยากรเพื่อการส่งเสริมและพัฒนาการเกษตร	10	x	-10	0
สาขาวิชานิติศาสตร์					
25	15716 นวัตกรรมสื่อสาร	10	x	-10	0
26	15723 การจัดการการสื่อสารเชิงกลยุทธ์	10	X	-10	0
27	17708 การจัดการนวัตกรรมการสื่อสารทางการเมืองและการปกครองท้องถิ่น	10	X	-10	0
28	17719 การบูรณาการนวัตกรรมการสื่อสารทางการเมืองและกาปกครองท้องถิ่น	10	X	-10	0
29	17901 ทฤษฎีการสื่อสารและสังคมศาสตร์ขั้นสูง	3	3	0	100
30	17902 การวิจัยทางนิติศาสตร์ขั้นสูง	3	x	-3	0
31	17903 สัมมนาประเด็นศึกษาทางนิติศาสตร์	3	x	-3	0
32	17913 การสื่อสารเชิงกลยุทธ์และการขับเคลื่อนสังคม	3	x	-3	0
33	17998 ดุษฎีนิพนธ์	3	x	-3	0
สาขาวิชาวิทยาศาสตร์และเทคโนโลยี					
34	99705 ระบบอัตโนมัติของเครือข่ายและความมั่นคงปลอดภัยทางไซเบอร์	10	6	-4	60
35	99712 ปัญญาประดิษฐ์และการประยุกต์	10	10	0	100
36	99714 ระบบไซเบอร์กายภาพและการประยุกต์	10	10	0	100
รวมภาค 2/2565		294	57	-237	19.39

การวิเคราะห์ผลการดำเนินงานของการประเมินการหลักสูตรเปิดสอน ย้อนหลัง 3 ปี (พ.ศ. 2563 – 2565)

ตารางที่ 17 แสดงผลการวิเคราะห์ผลการดำเนินงานของการประเมินการหลักสูตรเปิดสอน

สาขาวิชา	ผลการวิเคราะห์ผลการดำเนินงานของการประเมินการหลักสูตรเปิดสอน											
	2563			2564			2565			ย้อนหลัง 3 ปี		
	แผน	ผล	ร้อยละ	แผน	ผล	ร้อยละ	แผน	ผล	ร้อยละ	แผน	ผล	ร้อยละ
1.สาขาวิชาศิลปศาสตร์	21	11	52.38	21	15	71.43	4	11	275	46	37	80.43
2.สาขาวิชาศึกษาศาสตร์	20	15	75.00	45	39	86.67	15	19	126.67	80	73	91.25
3.สาขาวิชาวิทยาการจัดการ	28	11	39.29	30	29	96.67	16	11	68.75	74	51	68.92
4.สาขาวิชานิติศาสตร์	8	5	62.50	13	11	84.62	5	3	60	26	19	73.08
5.สาขาวิชาวิทยาศาสตร์สุขภาพ	16	5	31.25	12	13	108.33	3	6	200	31	24	77.42
6.สาขาวิชาเศรษฐศาสตร์	9	2	22.22	10	5	50.00	0	2	200	19	9	47.37
7.สาขาวิชามนุษยนิเวศศาสตร์	9	3	33.33	11	8	72.73	3	3	100	23	14	60.87
8. สาขาวิชารัฐศาสตร์	13	4	30.77	15	8	53.33	3	2	66.67	31	14	45.16
9.สาขาวิชาเกษตรศาสตร์และสหกรณ์	30	14	46.67	27	21	77.78	8	15	187.5	65	50	76.92
10.สาขาวิชานิติศาสตร์	10	8	80.00	12	11	91.67	3	10	333.33	25	29	116.00
11.สาขาวิชาวิทยาศาสตร์และเทคโนโลยี	15	5	33.33	17	12	70.59	5	6	120	37	23	62.16
12.สาขาวิชาพยาบาลศาสตร์	5	2	40.00	5	4	80.00	3	3	100	13	9	69.23
รวม	184	85	46.20	218	176	80.73	68	91	133.82	470	352	74.89

แผนภาพที่ 5 แสดงข้อมูลผลการวิเคราะห์ผลการดำเนินงานของการประเมินการหลักสูตรเปิดสอน



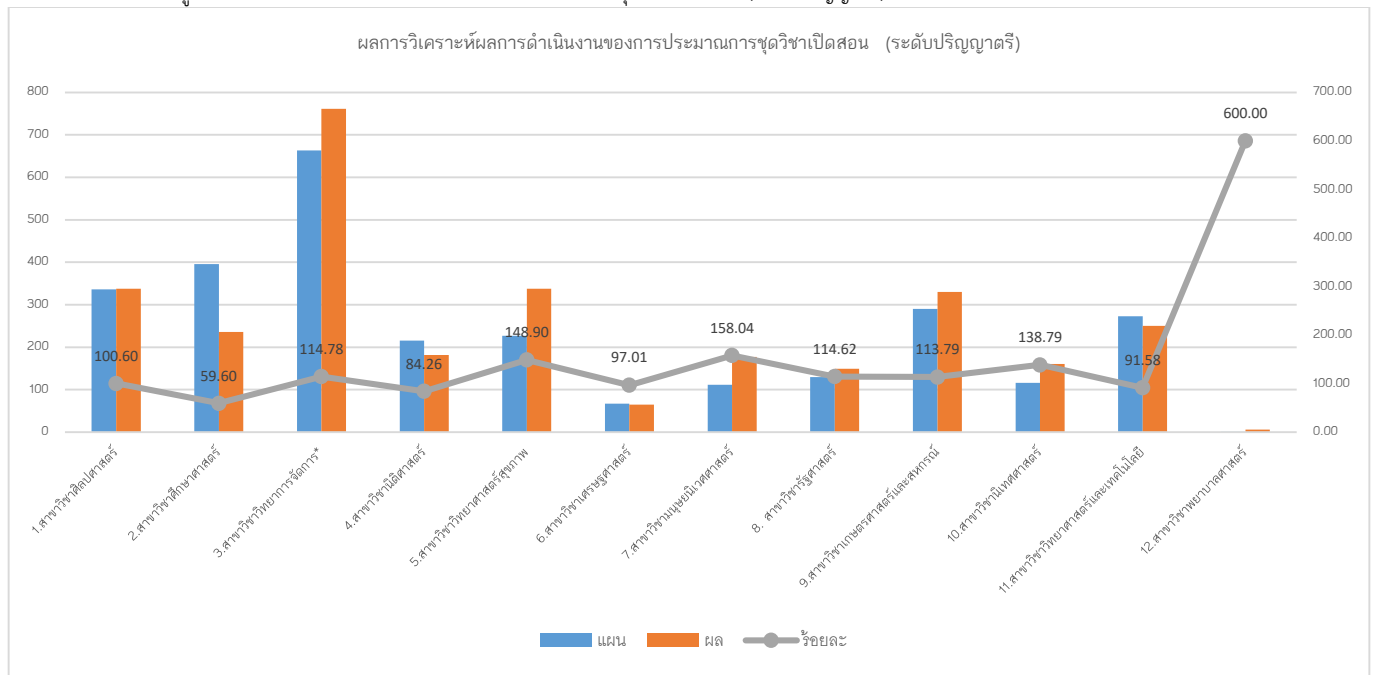
ข้อมูลการประเมินการหลักสูตรเปิดสอน กับจำนวนหลักสูตรเปิดสอน โดยภาพรวม 3 ปีย้อนหลัง พบว่าการประเมินการหลักสูตรเปิดสอนสูงกว่าผลการดำเนินงานจริง คลาดเคลื่อนมากที่สุดมีหลักสูตรเปิดสอนร้อยละ 45.16 จากตัวเลขประเมินการ หลักสูตรเปิดสอนต่ำกว่าประมาณการ 17 หลักสูตร ในขณะที่เดียวกันคลาดเคลื่อนต่ำสุด มีหลักสูตรเปิดสอนร้อยละ 116.0 จากตัวเลขประเมินการ หลักสูตรเปิดสอนสูงกว่าประมาณการ 4 หลักสูตร ผลรวมจำนวนหลักสูตร ประมาณการ ที่เปิดสอน 3 ปี ย้อนหลังอยู่ที่ 470 หลักสูตร และมีหลักสูตรเปิดสอน จำนวน 352 หลักสูตร คิดเป็นร้อยละ 74.89 ของประมาณการ

การวิเคราะห์ผลการดำเนินงานของการประมาณการชุดวิชาเปิดสอน ย้อนหลัง 3 ปี (พ.ศ. 2563 – 2565)

ตารางที่ 18 แสดงผลการวิเคราะห์ผลการดำเนินงานของการประมาณการชุดวิชาเปิดสอน (ระดับปริญญาตรี)

สาขาวิชา	ผลการวิเคราะห์ผลการดำเนินงานของการประมาณการชุดวิชาเปิดสอน (ระดับปริญญาตรี)											
	2563			2564			2565			ย้อนหลัง 3 ปี		
	แผน	ผล	ร้อยละ	แผน	ผล	ร้อยละ	แผน	ผล	ร้อยละ	แผน	ผล	ร้อยละ
1.สาขาวิชาศิลปศาสตร์	104	125	120.19	115	127	110.43	117	86	73.50	336	338	100.60
2.สาขาวิชาศึกษาศาสตร์	118	90	76.27	150	84	56.00	128	62	48.44	396	236	59.60
3.สาขาวิชาวิทยาการจัดการ	262	292	111.45	189	297	157.14	212	172	81.13	663	761	114.78
4.สาขาวิชานิติศาสตร์	76	64	84.21	67	70	104.48	73	48	65.75	216	182	84.26
5.สาขาวิชาวิทยาศาสตร์สุขภาพ	71	122	171.83	84	126	150.00	72	90	125.00	227	338	148.90
6.สาขาวิชาเศรษฐศาสตร์	23	23	100.00	22	23	104.55	22	19	86.36	67	65	97.01
7.สาขาวิชามนุษยนิเวศศาสตร์	36	68	188.89	36	64	177.78	40	45	112.50	112	177	158.04
8. สาขาวิชารัฐศาสตร์	41	54	131.71	50	54	108.00	39	41	105.13	130	149	114.62
9.สาขาวิชาเกษตรศาสตร์และสหกรณ์	101	120	118.81	101	121	119.80	88	89	101.14	290	330	113.79
10.สาขาวิชานิติศาสตร์	30	56	186.67	47	57	121.28	39	48	123.08	116	161	138.79
11.สาขาวิชาวิทยาศาสตร์และเทคโนโลยี	111	89	80.18	86	87	101.16	76	74	97.37	273	250	91.58
12.สาขาวิชาพยาบาลศาสตร์	0	0	0	0	0	0	1	6	600.00	1	6	600.00
รวม	973	1,103	113.36	947	1,110	117.21	907	780	86.00	2,827	2,993	105.87

หมายเหตุ ผลการดำเนินงานเป็นผลรวมของชุดวิชา เปิดสอน ภาค 1 + ภาค 2 + เปิดทั้ง 2 ภาค
แผนภาพที่ 6 แสดงข้อมูลผลการวิเคราะห์ผลการดำเนินงานของการประมาณการชุดวิชาเปิดสอน (ระดับปริญญาตรี)



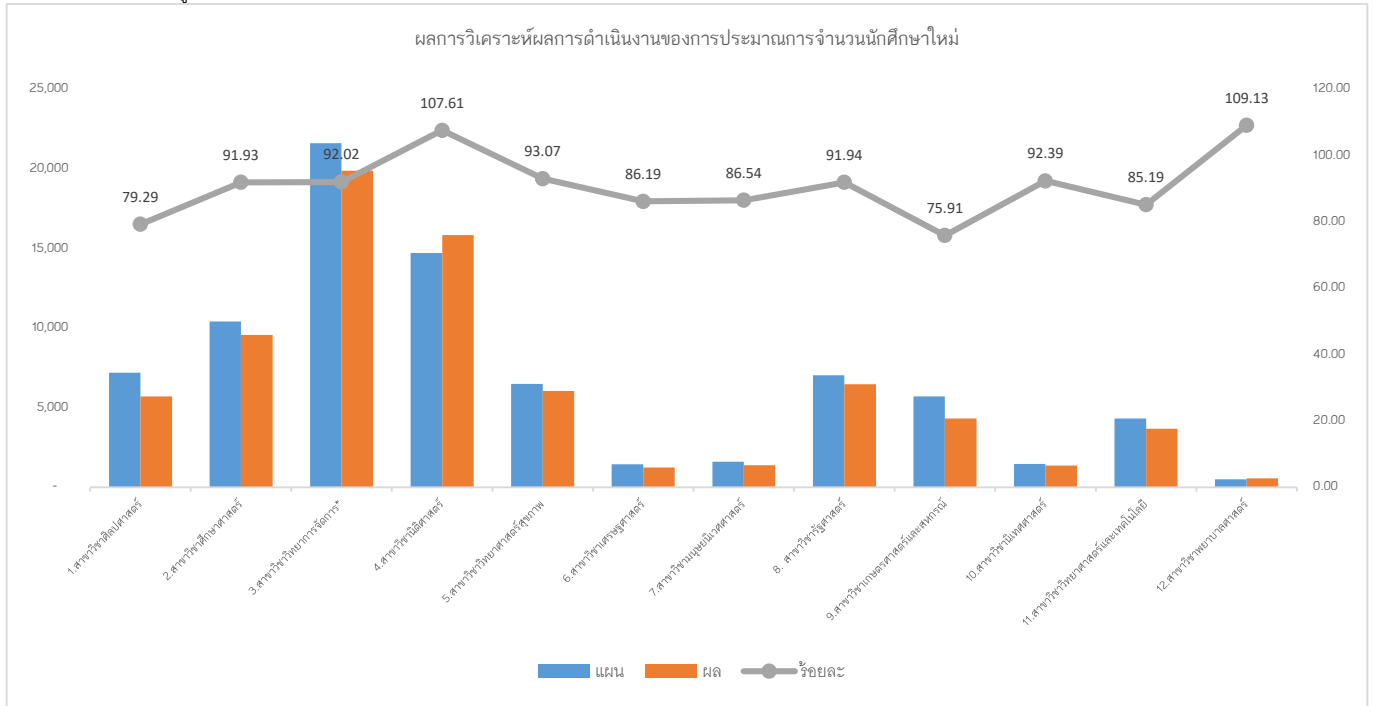
ข้อมูลการประมาณการชุดวิชาเปิดสอน กับจำนวนชุดวิชาเปิดสอน โดยภาพรวม 3 ปีย้อนหลัง พบว่าการประมาณการชุดวิชาเปิดสอนต่ำกว่าผลการดำเนินงานจริง คลาดเคลื่อนมากที่สุด มีชุดวิชาเปิดสอนร้อยละ 600 จากตัวเลขประมาณการ ชุดวิชาเปิดสอนสูงกว่าประมาณการ 5 ชุดวิชา ในขณะเดียวกันคลาดเคลื่อนต่ำสุด มีชุดวิชาเปิดสอนร้อยละ 97.01 จากตัวเลขประมาณการ ชุดวิชาเปิดสอนต่ำกว่าประมาณการ 2 ชุดวิชา ผลรวมจำนวนชุดวิชาประมาณการ ที่เปิดสอน 3 ปีย้อนหลังอยู่ที่ 2,827 ชุดวิชา และมีชุดวิชาเปิดสอน จำนวน 2,993 ชุดวิชา คิดเป็นร้อยละ 105.87 ของประมาณการ

การวิเคราะห์ผลการดำเนินงาน การประมาณจำนวนนักศึกษาใหม่ ย้อนหลัง 3 ปี (พ.ศ. 2563 – 2565)

ตารางที่ 19 แสดงผลการวิเคราะห์ผลการดำเนินงานของการประมาณการจำนวนนักศึกษาใหม่

สาขาวิชา	ผลการวิเคราะห์ผลการดำเนินงานของการประมาณการจำนวนนักศึกษาใหม่											
	2563			2564			2565 (ณ วันที่ 11 กค 2566)			ย้อนหลัง 3 ปี		
	แผน	ผล	ร้อยละ	แผน	ผล	ร้อยละ	แผน	ผล	ร้อยละ	แผน	ผล	ร้อยละ
1.สาขาวิชาศิลปศาสตร์	2,489	2,431	97.67	2,500	1,706	68.24	2,204	1,566	71.05	7,193	5,703	79.29
2.สาขาวิชาศึกษาศาสตร์	3,393	4,212	124.14	3,720	2,793	75.08	3,299	2,567	77.81	10,412	9,572	91.93
3.สาขาวิชาวิทยาการจัดการ	7,315	7,184	98.21	8,213	6,602	80.38	6,076	6,093	100.28	21,604	19,879	92.02
4.สาขาวิชานิติศาสตร์	5,536	6,150	111.09	4,803	4,758	99.06	4,379	4,930	112.58	14,718	15,838	107.61
5.สาขาวิชาวิทยาศาสตร์สุขภาพ	2,297	2,216	96.47	2,308	1,917	83.06	1,886	1,908	101.17	6,491	6,041	93.07
6.สาขาวิชาเศรษฐศาสตร์	410	478	116.59	565	385	68.14	473	385	81.40	1,448	1,248	86.19
7.สาขาวิชามนุษยนิเวศศาสตร์	612	526	85.95	525	478	91.05	460	378	82.17	1,597	1,382	86.54
8. สาขาวิชารัฐศาสตร์	2,698	2,475	91.73	2,367	2,117	89.44	1,973	1,879	95.24	7,038	6,471	91.94
9.สาขาวิชาเกษตรศาสตร์และสหกรณ์	1,916	1,679	87.63	1,996	1,346	67.43	1,788	1,302	72.82	5,700	4,327	75.91
10.สาขาวิชานิติศาสตร์	489	518	105.93	550	389	70.73	432	452	104.63	1,471	1,359	92.39
11.สาขาวิชาวิทยาศาสตร์และเทคโนโลยี	1,318	1,197	90.82	1,668	1,141	68.41	1,330	1,339	100.68	4,316	3,677	85.19
12.สาขาวิชาพยาบาลศาสตร์	153	63	41.18	166	251	151.20	185	236	127.57	504	550	109.13
รวม	28,626	29,129	101.76	29,381	23,883	81.29	24,485	23,035	94.08	82,492	76,047	92.19

แผนภาพที่ 7 แสดงข้อมูลผลการวิเคราะห์ผลการดำเนินงานของการประมาณการจำนวนนักศึกษาใหม่



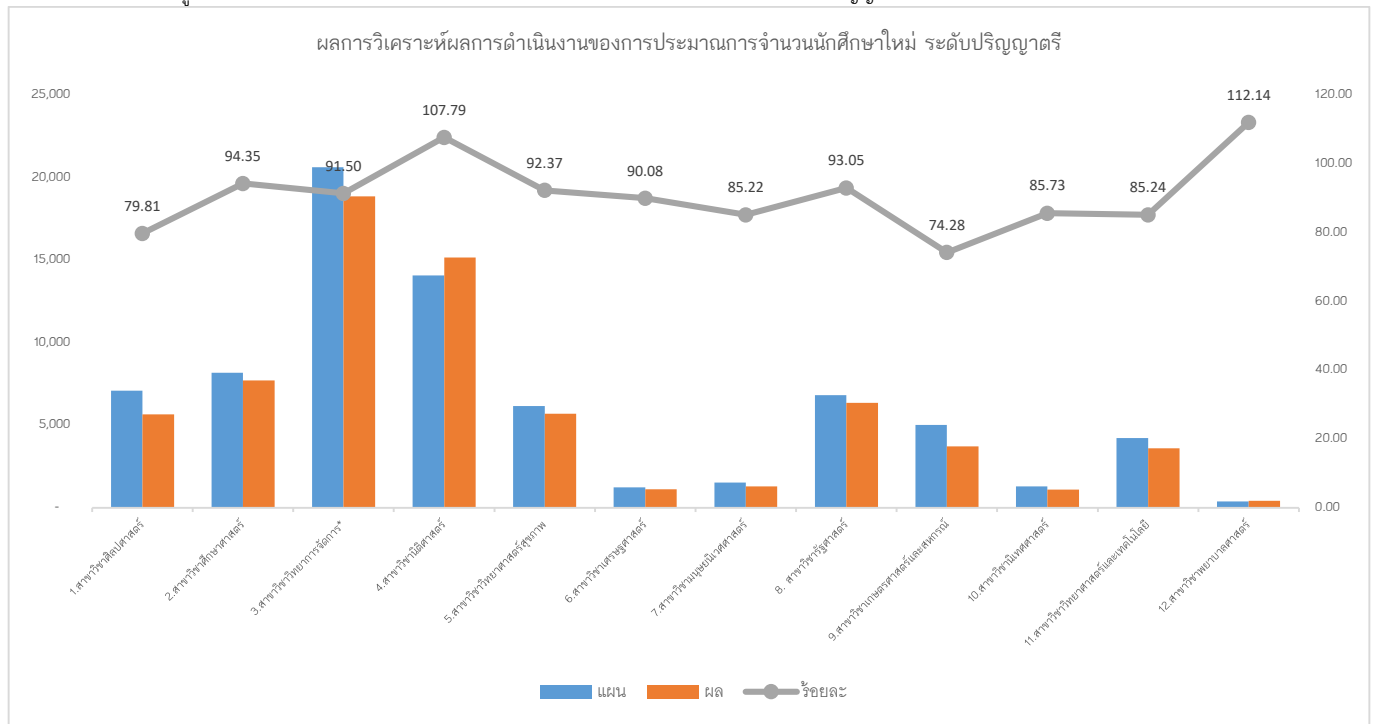
ข้อมูลการประมาณการนักศึกษาใหม่กับจำนวนนักศึกษาใหม่โดยภาพรวม 3 ปีย้อนหลัง พบว่า การประมาณการจำนวนนักศึกษาใหม่ต่ำกว่าผลการดำเนินงานจริง คลาดเคลื่อนมากที่สุดร้อยละ 75.91 จากตัวเลขประมาณการ นักศึกษาใหม่ต่ำกว่าประมาณการ 1,373 คน ในขณะที่เดียวกันคลาดเคลื่อนต่ำสุด ร้อยละ 92.39 จากตัวเลขประมาณการ นักศึกษาใหม่ต่ำกว่าประมาณการ 256 คน ผลรวมจำนวนนักศึกษาใหม่ประมาณการ 3 ปี ย้อนหลังอยู่ที่ 82,492 คน และมีนักศึกษาใหม่จำนวน 76,047 คน คิดเป็นร้อยละ 92.19 ของประมาณการ

การวิเคราะห์ผลการดำเนินงาน การประมาณจำนวนนักศึกษาใหม่ระดับปริญญาตรี ย้อนหลัง 3 ปี (พ.ศ. 2563 – 2565)

ตารางที่ 20 แสดงผลการวิเคราะห์ผลการดำเนินงานของการประมาณการจำนวนนักศึกษาใหม่ ระดับปริญญาตรี

สาขาวิชา	ผลการวิเคราะห์ผลการดำเนินงานของการประมาณการจำนวนนักศึกษาใหม่ ระดับปริญญาตรี											
	2563			2564			2565 (ณ วันที่ 11 กค 2566)			ย้อนหลัง 3 ปี		
	แผน	ผล	ร้อยละ	แผน	ผล	ร้อยละ	แผน	ผล	ร้อยละ	แผน	ผล	ร้อยละ
1.สาขาวิชาศิลปศาสตร์	2,469	2,415	97.81	2,460	1,695	68.90	2,169	1,555	71.69	7,098	5,665	79.81
2.สาขาวิชาศึกษาศาสตร์	2,668	3,593	134.67	2,955	2,117	71.64	2,551	2,002	78.48	8,174	7,712	94.35
3.สาขาวิชาวิทยาการจัดการ	6,982	6,847	98.07	7,865	6,254	79.52	5,791	5,782	99.84	20,638	18,883	91.50
4.สาขาวิชานิติศาสตร์	5,295	5,926	111.92	4,673	4,620	98.87	4,112	4,631	112.62	14,080	15,177	107.79
5.สาขาวิชาวิทยาศาสตร์สุขภาพ	2,207	2,094	94.88	2,144	1,802	84.05	1,808	1,793	99.17	6,159	5,689	92.37
6.สาขาวิชาเศรษฐศาสตร์	345	415	120.29	475	342	72.00	410	351	85.61	1,230	1,108	90.08
7.สาขาวิชามนุษยนิเวศศาสตร์	567	470	82.89	505	461	91.29	444	361	81.31	1,516	1,292	85.22
8. สาขาวิชารัฐศาสตร์	2,580	2,456	95.19	2,280	2,023	88.73	1,973	1,879	95.24	6,833	6,358	93.05
9.สาขาวิชาเกษตรศาสตร์และสหกรณ์	1,709	1,576	92.22	1,740	1,107	63.62	1,562	1,039	66.52	5,011	3,722	74.28
10.สาขาวิชานิติศาสตร์	424	440	103.77	466	292	62.66	392	367	93.62	1,282	1,099	85.73
11.สาขาวิชาวิทยาศาสตร์และเทคโนโลยี	1,283	1,165	90.80	1,608	1,094	68.03	1,330	1,339	100.68	4,221	3,598	85.24
12.สาขาวิชาพยาบาลศาสตร์	98	0	0.00	96	189	196.88	185	236	127.57	379	425	112.14
รวม	26,627	27,397	102.89	27,267	21,996	80.67	22,727	21,335	93.88	76,621	70,728	92.31

แผนภาพที่ 8 แสดงข้อมูลผลการวิเคราะห์ผลการดำเนินงานของการประมาณการจำนวนนักศึกษาใหม่ ระดับปริญญาตรี



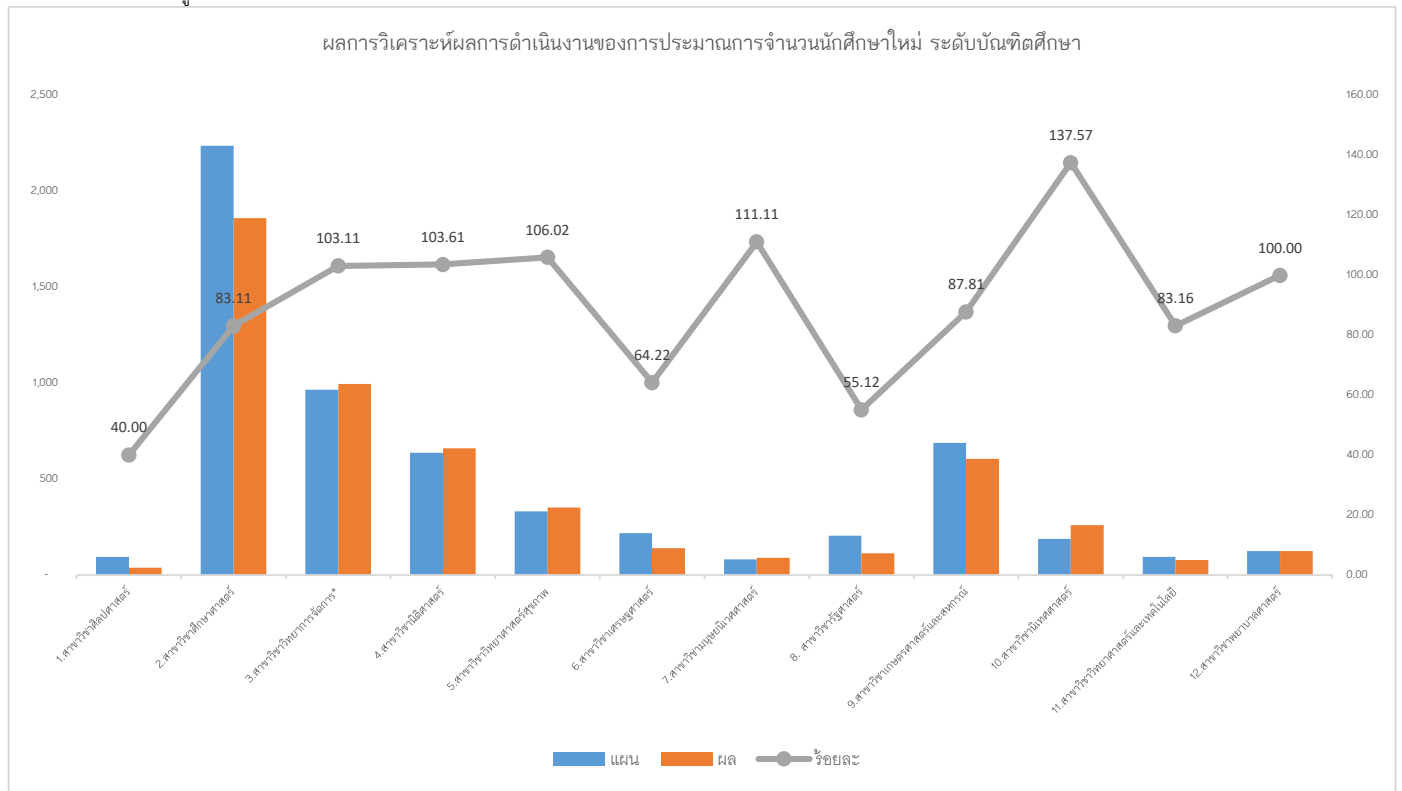
ข้อมูลการประมาณการนักศึกษาใหม่กับจำนวนนักศึกษาใหม่ ระดับปริญญาตรี 3 ปีย้อนหลัง พบว่า การประมาณการจำนวนนักศึกษาใหม่ต่ำกว่าผลการดำเนินงานจริง คลาดเคลื่อนมากที่สุดร้อยละ 74.28 จากตัวเลขประมาณการ นักศึกษาใหม่ต่ำกว่า ประมาณการ 1,289 คน ขณะเดียวกันคลาดเคลื่อนต่ำสุดร้อยละ 94.35 จากตัวเลขประมาณการ นักศึกษาใหม่ต่ำกว่าประมาณการ 462 คน ผลรวมจำนวนนักศึกษาใหม่ประมาณการ 3 ปี ย้อนหลังอยู่ที่ 76,621 คน และมีนักศึกษาใหม่จำนวน 70,728 คน คิดเป็นร้อยละ 92.31 ของประมาณการ

การวิเคราะห์ผลการดำเนินงาน การประมาณจำนวนนักศึกษาใหม่ระดับบัณฑิตศึกษา ย้อนหลัง 3 ปี (พ.ศ. 2563 – 2565)

ตารางที่ 21 แสดงผลการวิเคราะห์ผลการดำเนินงานของการประมาณการจำนวนนักศึกษาใหม่ ระดับบัณฑิตศึกษา

สาขาวิชา	ผลการวิเคราะห์ผลการดำเนินงานของการประมาณการจำนวนนักศึกษาใหม่ ระดับบัณฑิตศึกษา											
	2563			2564			2565 (ณ วันที่ 11 กค 2566)			ย้อนหลัง 3 ปี		
	แผน	ผล	ร้อยละ	แผน	ผล	ร้อยละ	แผน	ผล	ร้อยละ	แผน	ผล	ร้อยละ
1.สาขาวิชาศิลปศาสตร์	20	16	80.00	40	11	27.50	35	11	31.43	95	38	40.00
2.สาขาวิชาศึกษาศาสตร์	725	619	85.38	765	676	88.37	748	565	75.53	2,238	1,860	83.11
3.สาขาวิชาวิทยาการจัดการ	333	337	101.20	348	348	100.00	285	311	109.12	966	996	103.11
4.สาขาวิชานิติศาสตร์	241	224	92.95	130	138	106.15	267	299	111.99	638	661	103.61
5.สาขาวิชาวิทยาศาสตร์สุขภาพ	90	122	135.56	164	115	70.12	78	115	147.44	332	352	106.02
6.สาขาวิชาเศรษฐศาสตร์	65	63	96.92	90	43	47.78	63	34	53.97	218	140	64.22
7.สาขาวิชามนุษยนิเวศศาสตร์	45	56	124.44	20	17	85.00	16	17	106.25	81	90	111.11
8. สาขาวิชารัฐศาสตร์	118	19	16.10	87	94	108.05	-	-	-	205	113	55.12
9.สาขาวิชาเกษตรศาสตร์และสหกรณ์	207	103	49.76	256	239	93.36	226	263	116.37	689	605	87.81
10.สาขาวิชานิติศาสตร์	65	78	120.00	84	97	115.48	40	85	212.50	189	260	137.57
11.สาขาวิชาวิทยาศาสตร์และเทคโนโลยี	35	32	91.43	60	47	78.33	-	-	-	95	79	83.16
12.สาขาวิชาพยาบาลศาสตร์	55	63	114.55	70	62	88.57	-	-	-	125	125	100.00
รวม	1,999	1,732	86.64	2,114	1,887	89.26	1,758	1,700	96.70	5,871	5,319	90.60

แผนภาพที่ 9 แสดงข้อมูลผลการวิเคราะห์ผลการดำเนินงานของการประมาณการจำนวนนักศึกษาใหม่ ระดับบัณฑิตศึกษา



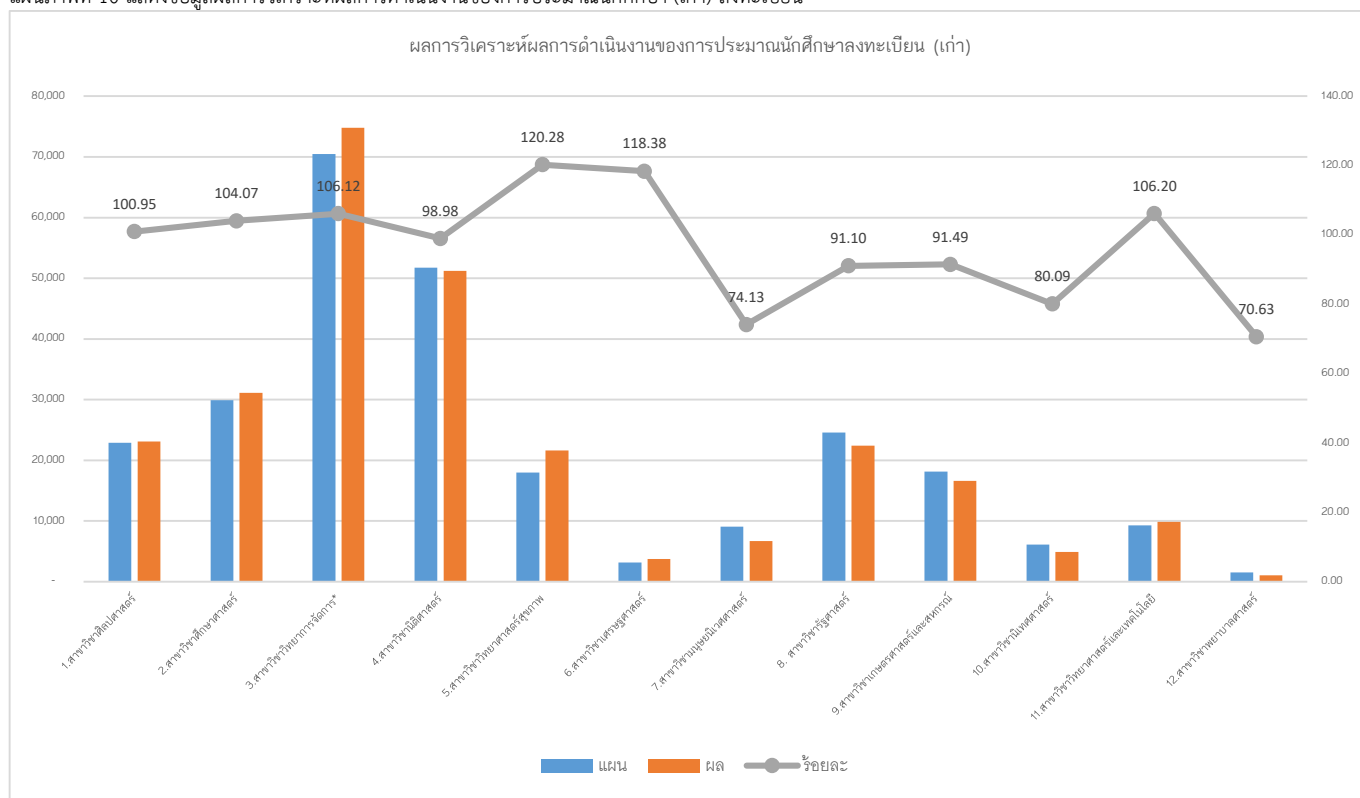
ข้อมูลการประมาณการนักศึกษาใหม่กับจำนวนนักศึกษาใหม่ ระดับบัณฑิตศึกษา 3 ปีย้อนหลัง พบว่า การประมาณการจำนวนนักศึกษาใหม่ต่ำกว่าผลการดำเนินงานจริง คลาดเคลื่อนมากที่สุดร้อยละ 40 จากตัวเลขประมาณการ นักศึกษาใหม่ต่ำกว่าประมาณการ 57 คน ในขณะที่ช่วงที่คลาดเคลื่อนต่ำสุดร้อยละ 100 จากตัวเลขประมาณการ นักศึกษาใหม่เท่ากับประมาณการ ผลรวมจำนวนนักศึกษาใหม่ประมาณการ 3 ปี ย้อนหลังอยู่ที่ 5,871 คน และมีนักศึกษาใหม่จำนวน 5,319 คน คิดเป็นร้อยละ 90.60 ของประมาณการ

การวิเคราะห์ผลการดำเนินงานของการประมาณจำนวนนักศึกษา (เก่า) ลงทะเบียนย้อนหลัง 3 ปี (พ.ศ. 2563 – 2565)

ตารางที่ 22 แสดงผลการวิเคราะห์ผลการดำเนินงานของการประมาณนักศึกษา (เก่า) ลงทะเบียน

สาขาวิชา	ผลการวิเคราะห์ผลการดำเนินงานของการประมาณนักศึกษา (เก่า) ลงทะเบียน											
	2563			2564			2565			ย้อนหลัง 3 ปี		
	แผน	ผล	ร้อยละ	แผน	ผล	ร้อยละ	แผน	ผล	ร้อยละ	แผน	ผล	ร้อยละ
1.สาขาวิชาศิลปศาสตร์	8,047	8,980	111.59	8,055	7,085	87.96	6,777	7,031	103.75	22,879	23,096	100.95
2.สาขาวิชาศึกษาศาสตร์	9,722	10,679	109.84	10,722	10,211	95.23	9,446	10,218	108.17	29,890	31,108	104.07
3.สาขาวิชาวิทยาการจัดการ*	21,299	29,436	138.20	26,770	22,273	83.20	22,409	23,082	103.00	70,478	74,791	106.12
4.สาขาวิชานิติศาสตร์	14,163	18,054	127.47	20,215	16,448	81.37	17,359	16,709	96.26	51,737	51,211	98.98
5.สาขาวิชาวิทยาศาสตร์สุขภาพ	6,048	7,959	131.60	6,323	6,736	106.53	5,608	6,930	123.57	17,979	21,625	120.28
6.สาขาวิชาเศรษฐศาสตร์	1,172	1,415	120.73	1,070	1,183	110.56	924	1,150	124.46	3,166	3,748	118.38
7.สาขาวิชามนุษยนิเวศศาสตร์	2,839	2,645	93.17	3,376	2,020	59.83	2,837	2,045	72.08	9,052	6,710	74.13
8. สาขาวิชารัฐศาสตร์	6,251	8,418	134.67	9,590	6,817	71.08	8,742	7,159	81.89	24,583	22,394	91.10
9.สาขาวิชาเกษตรศาสตร์และสหกรณ์	5,861	6,588	112.40	6,676	5,046	75.58	5,615	4,973	88.57	18,152	16,607	91.49
8.สาขาวิชานิติศาสตร์	1,911	1,889	98.85	2,312	1,525	65.96	1,860	1,458	78.39	6,083	4,872	80.09
11.สาขาวิชาวิทยาศาสตร์และเทคโนโลยี	2,700	3,625	134.26	3,530	2,995	84.84	3,043	3,228	106.08	9,273	9,848	106.20
12.สาขาวิชาพยาบาลศาสตร์	400	225	56.25	378	287	75.93	710	539	75.92	1,488	1,051	70.63
รวม	80,013	99,688	124.59	98,639	82,339	83.48	85,330	84,522	99.05	263,982	266,549	100.97

แผนภาพที่ 10 แสดงข้อมูลผลการวิเคราะห์ผลการดำเนินงานของการประมาณนักศึกษา (เก่า) ลงทะเบียน



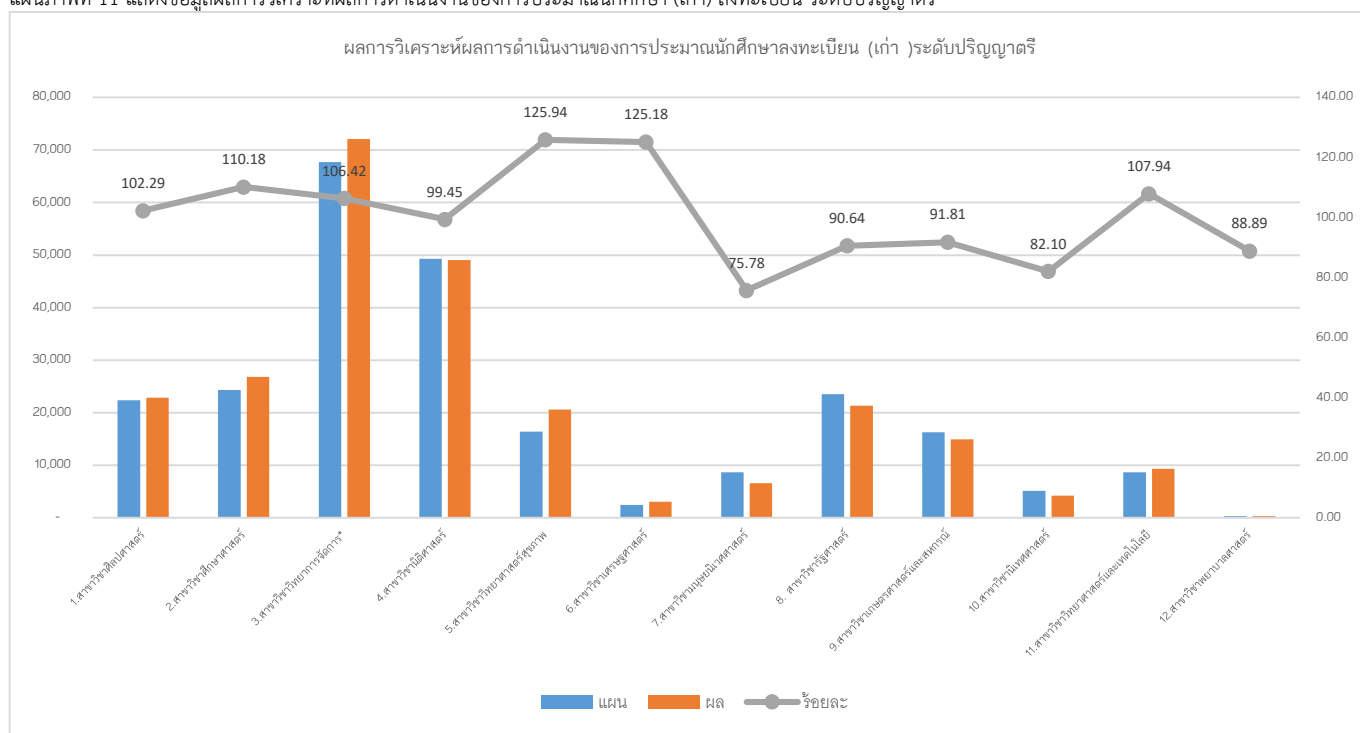
ข้อมูลการประมาณการนักศึกษาเก่า กับจำนวนนักศึกษาเก่า 3 ปีย้อนหลัง พบว่า การประมาณการจำนวนนักศึกษาเก่าต่ำกว่าผลการดำเนินงานจริง คลาดเคลื่อนมากที่สุดร้อยละ 70.63 จากตัวเลขประมาณการ นักศึกษาเก่าต่ำกว่าประมาณการ 437 คน ในขณะที่คลาดเคลื่อนต่ำสุดร้อยละ 100.95 จากตัวเลขประมาณการ นักศึกษาเก่าสูงกว่าประมาณการ 317 คน ผลรวมจำนวนนักศึกษาเก่าประมาณการ 3 ปี ย้อนหลังอยู่ที่ 263,982 คน และมีนักศึกษาเก่าจำนวน 266,549 คน คิดเป็นร้อยละ 100.97 ของประมาณการ

การวิเคราะห์ผลการดำเนินงานของการประมาณจำนวนนักศึกษา (เก่า) ลงทะเบียน ระดับปริญญาตรี ย้อนหลัง 3 ปี (พ.ศ. 2563 – 2565)

ตารางที่ 23 แสดงผลการวิเคราะห์ผลการดำเนินงานของการประมาณนักศึกษา (เก่า) ลงทะเบียน ระดับปริญญาตรี

สาขาวิชา	ผลการวิเคราะห์ผลการดำเนินงานของการประมาณนักศึกษา (เก่า) ลงทะเบียน ระดับปริญญาตรี											
	2563			2564			2565			ย้อนหลัง 3 ปี		
	แผน	ผล	ร้อยละ	แผน	ผล	ร้อยละ	แผน	ผล	ร้อยละ	แผน	ผล	ร้อยละ
1.สาขาวิชาศิลปศาสตร์	7,936	8,888	112.00	7,833	7,007	89.45	6,590	6,977	105.87	22,359	22,872	102.29
2.สาขาวิชาศึกษาศาสตร์	8,156	9,239	113.28	8,816	8,667	98.31	7,391	8,936	120.90	24,363	26,842	110.18
3.สาขาวิชาวิทยาการจัดการ	20,295	28,520	140.53	25,780	21,348	82.81	21,655	22,212	102.57	67,730	72,080	106.42
4.สาขาวิชานิติศาสตร์	13,152	17,224	130.96	19,665	15,591	79.28	16,517	16,250	98.38	49,334	49,065	99.45
5.สาขาวิชาวิทยาศาสตร์สุขภาพ	5,698	7,653	134.31	5,813	6,386	109.86	4,882	6,607	135.33	16,393	20,646	125.94
6.สาขาวิชาเศรษฐศาสตร์	872	1,168	133.94	860	961	111.74	730	953	130.55	2,462	3,082	125.18
7.สาขาวิชามนุษยนิเวศศาสตร์	2,689	2,616	97.29	3,265	1,974	60.46	2,745	2,002	72.93	8,699	6,592	75.78
8. สาขาวิชารัฐศาสตร์	5,975	8,058	134.86	9,213	6,462	70.14	8,371	6,835	81.65	23,559	21,355	90.64
9.สาขาวิชาเกษตรศาสตร์และสหกรณ์	5,510	6,031	109.46	5,847	4,430	75.77	4,918	4,481	91.11	16,275	14,942	91.81
8.สาขาวิชานิติศาสตร์	1,455	1,664	114.36	2,006	1,257	62.66	1,661	1,284	77.30	5,122	4,205	82.10
11.สาขาวิชาวิทยาศาสตร์และเทคโนโลยี	2,510	3,445	137.25	3,300	2,827	85.67	2,863	3,090	107.93	8,673	9,362	107.94
12.สาขาวิชาพยาบาลศาสตร์		-	-	-	-	-	360	320	88.89	360	320	88.89
รวม	74,248	94,506	127.28	92,398	76,910	83.24	78,683	79,947	101.61	245,329	251,363	102.46

แผนภาพที่ 11 แสดงข้อมูลผลการวิเคราะห์ผลการดำเนินงานของการประมาณนักศึกษา (เก่า) ลงทะเบียน ระดับปริญญาตรี



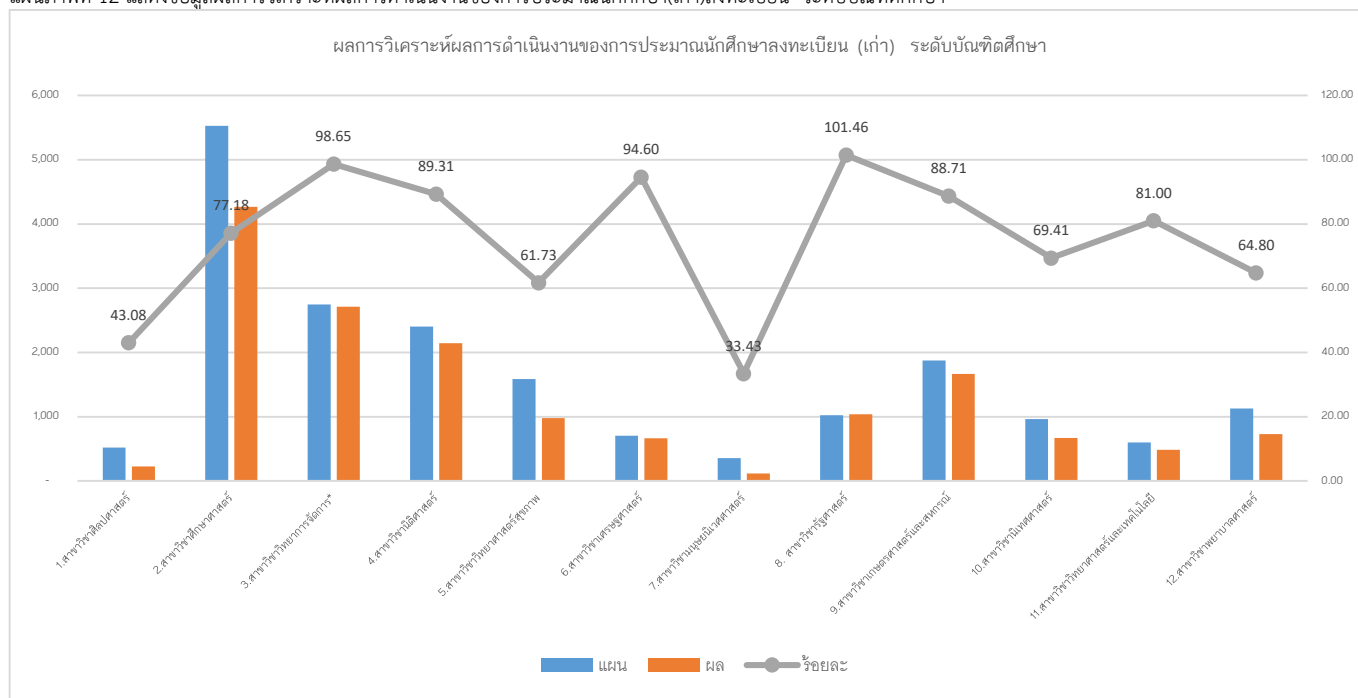
ข้อมูลการประมาณการนักศึกษาเก่า กับจำนวนนักศึกษาเก่า 3 ปีย้อนหลัง พบว่า การประมาณการจำนวนนักศึกษาเก่าต่ำกว่าผลการดำเนินงานจริง คลาดเคลื่อนมากที่สุดร้อยละ 125.94 จากตัวเลขประมาณการ นักศึกษาเก่าสูงกว่าประมาณการ 4,253 คน ในขณะที่คลาดเคลื่อนต่ำสุดร้อยละ 99.45 จากตัวเลขประมาณการ นักศึกษาเก่าต่ำกว่าประมาณการ 296 คน ผลรวมจำนวนนักศึกษาเก่า ระดับปริญญาตรี ประมาณการ 3 ปี ย้อนหลังอยู่ที่ 245,329 คน และมีนักศึกษาเก่าจำนวน 251,363 คน คิดเป็นร้อยละ 102.46 ของประมาณการ

การวิเคราะห์ผลการดำเนินงานของการประมาณจำนวนนักศึกษา (เก่า) ลงทะเบียนระดับบัณฑิตศึกษา ย้อนหลัง 3 ปี (พ.ศ. 2563 – 2565)

ตารางที่ 24 แสดงผลการวิเคราะห์ผลการดำเนินงานของการประมาณนักศึกษา(เก่า)ลงทะเบียน ระดับบัณฑิตศึกษา

สาขาวิชา	ผลการวิเคราะห์ผลการดำเนินงานของการประมาณนักศึกษา(เก่า)ลงทะเบียน ระดับบัณฑิตศึกษา											
	2563			2564			2565			ย้อนหลัง 3 ปี		
	แผน	ผล	ร้อยละ	แผน	ผล	ร้อยละ	แผน	ผล	ร้อยละ	แผน	ผล	ร้อยละ
1.สาขาวิชาศิลปศาสตร์	111	92	82.88	222	78	35.14	187	54	28.88	520	224	43.08
2.สาขาวิชาศึกษาศาสตร์	1,566	1,440	91.95	1,906	1,544	81.01	2,055	1,282	62.38	5,527	4,266	77.18
3.สาขาวิชาวิทยาการจัดการ	1,004	916	91.24	990	925	93.43	754	870	115.38	2,748	2,711	98.65
4.สาขาวิชานิติศาสตร์	1,011	830	82.10	550	857	155.82	842	459	54.51	2,403	2,146	89.31
5.สาขาวิชาวิทยาศาสตร์สุขภาพ	350	306	87.43	510	350	68.63	726	323	44.49	1,586	979	61.73
6.สาขาวิชาเศรษฐศาสตร์	300	247	82.33	210	222	105.71	194	197	101.55	704	666	94.60
7.สาขาวิชามนุษยนิเวศศาสตร์	150	29	19.33	111	46	41.44	92	43	46.74	353	118	33.43
8. สาขาวิชารัฐศาสตร์	276	360	130.43	377	355	94.16	371	324	87.33	1,024	1,039	101.46
9.สาขาวิชาเกษตรศาสตร์และสหกรณ์	351	557	158.69	829	616	74.31	697	492	70.59	1,877	1,665	88.71
8.สาขาวิชานิติศาสตร์	456	225	49.34	306	268	87.58	199	174	87.44	961	667	69.41
11.สาขาวิชาวิทยาศาสตร์และเทคโนโลยี	190	180	94.74	230	168	73.04	180	138	76.67	600	486	81.00
12.สาขาวิชาพยาบาลศาสตร์	400	225	56.25	378	287	75.93	350	219	62.57	1,128	731	64.80
รวม	6,165	5,407	87.70	6,241	5,429	86.99	6,647	4,575	68.83	19,053	15,411	80.88

แผนภาพที่ 12 แสดงข้อมูลผลการวิเคราะห์ผลการดำเนินงานของการประมาณนักศึกษา(เก่า)ลงทะเบียน ระดับบัณฑิตศึกษา



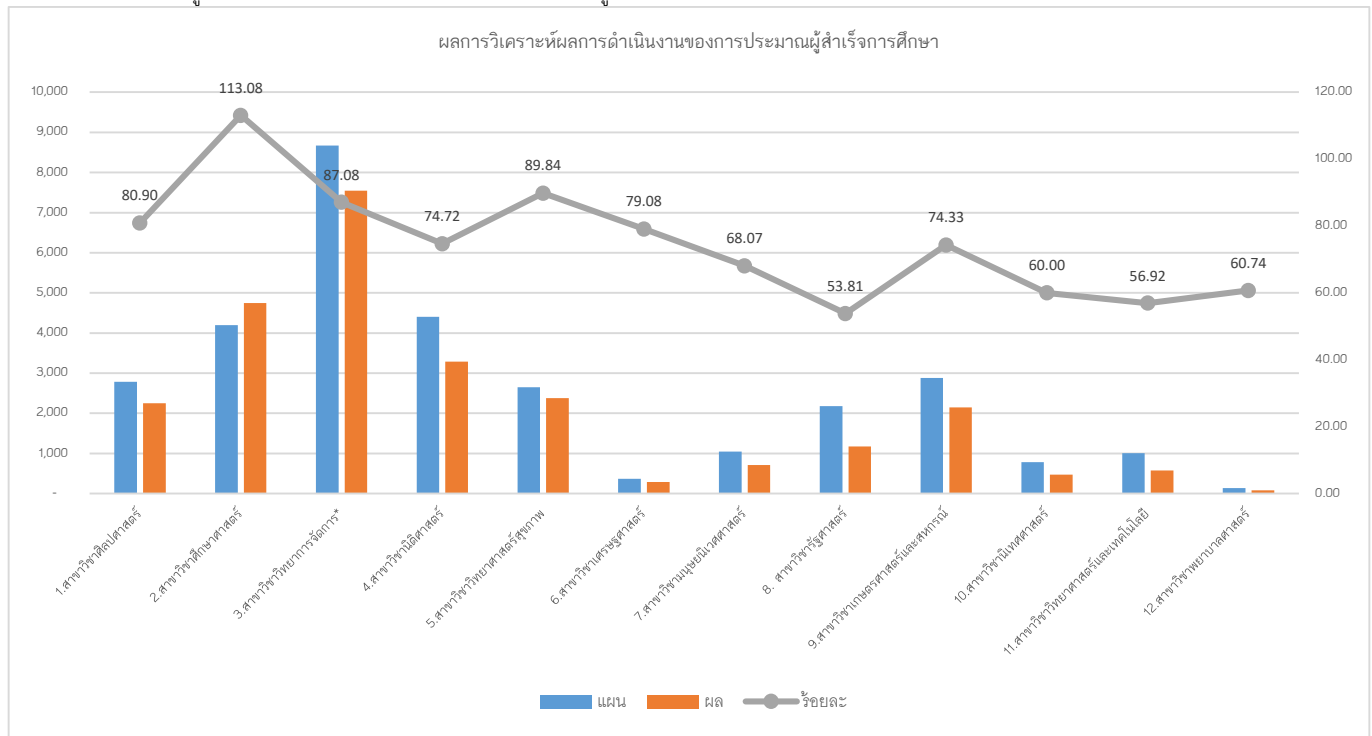
ข้อมูลการประมาณการนักศึกษาเก่า กับจำนวนนักศึกษาเก่า 3 ปีย้อนหลัง พบว่า การประมาณการจำนวนนักศึกษาเก่าต่ำกว่าผลการดำเนินงานจริง คลาดเคลื่อนมากที่สุดร้อยละ 43.08 จากตัวเลขประมาณการ นักศึกษาเก่าต่ำกว่าประมาณการ 296 คน ในขณะที่คลาดเคลื่อนต่ำสุดร้อยละ 98.65 จากตัวเลขประมาณการ นักศึกษาเก่าสูงกว่าประมาณการ 37 คน ผลรวมจำนวนนักศึกษาเก่า ระดับบัณฑิตศึกษาประมาณการ 3 ปี ย้อนหลังอยู่ที่ 19,053 คน และมีนักศึกษาเก่าจำนวน 15,411 คน คิดเป็นร้อยละ 80.88 ของประมาณการ

การวิเคราะห์ผลการดำเนินงานของการประมาณจำนวนผู้สำเร็จการศึกษา ย้อนหลัง 3 ปี (พ.ศ. 2562 – 2564)

ตารางที่ 25 แสดงผลการวิเคราะห์ผลการดำเนินงานของการประมาณจำนวนผู้สำเร็จการศึกษา

สาขาวิชา	ผลการวิเคราะห์ผลการดำเนินงานของการประมาณจำนวนผู้สำเร็จการศึกษา											
	2562			2563			2564			ย้อนหลัง 3 ปี		
	แผน	ผล	ร้อยละ	แผน	ผล	ร้อยละ	แผน	ผล	ร้อยละ	แผน	ผล	ร้อยละ
1.สาขาวิชาศิลปศาสตร์	865	815	94.22	795	802	100.88	1,125	636	56.53	2,785	2,253	80.90
2.สาขาวิชาศึกษาศาสตร์	1,155	1,861	161.13	1,411	1,664	117.93	1,632	1,222	74.88	4,198	4,747	113.08
3.สาขาวิชาวิทยาการจัดการ	2,688	2,278	84.75	2,787	2,648	95.01	3,194	2,623	82.12	8,669	7,549	87.08
4.สาขาวิชานิติศาสตร์	1,721	1,196	69.49	1,272	1,007	79.17	1,409	1,086	77.08	4,402	3,289	74.72
5.สาขาวิชาวิทยาศาสตร์สุขภาพ	845	842	99.64	884	817	92.42	919	720	78.35	2,648	2,379	89.84
6.สาขาวิชาเศรษฐศาสตร์	120	76	63.33	128	123	96.09	120	92	76.67	368	291	79.08
7.สาขาวิชามนุษยนิเวศศาสตร์	285	292	102.46	286	242	84.62	472	176	37.29	1,043	710	68.07
8. สาขาวิชารัฐศาสตร์	872	472	54.13	588	353	60.03	720	348	48.33	2,180	1,173	53.81
9.สาขาวิชาเกษตรศาสตร์และสหกรณ์	872	768	88.07	933	700	75.03	1,078	675	62.62	2,883	2,143	74.33
8.สาขาวิชานิติศาสตร์	211	193	91.47	250	137	54.80	319	138	43.26	780	468	60.00
11.สาขาวิชาวิทยาศาสตร์และเทคโนโลยี	300	202	67.33	339	179	52.80	366	191	52.19	1,005	572	56.92
12.สาขาวิชาพยาบาลศาสตร์	45	29	64.44	50	19	38.00	40	34	85.00	135	82	60.74
รวม	9,979	8,995	90.14	9,723	8,691	89.39	11,394	7,941	69.69	31,096	25,627	82.41

แผนภาพที่ 13 แสดงข้อมูลผลการวิเคราะห์ผลการดำเนินงานของการประมาณผู้สำเร็จการศึกษา



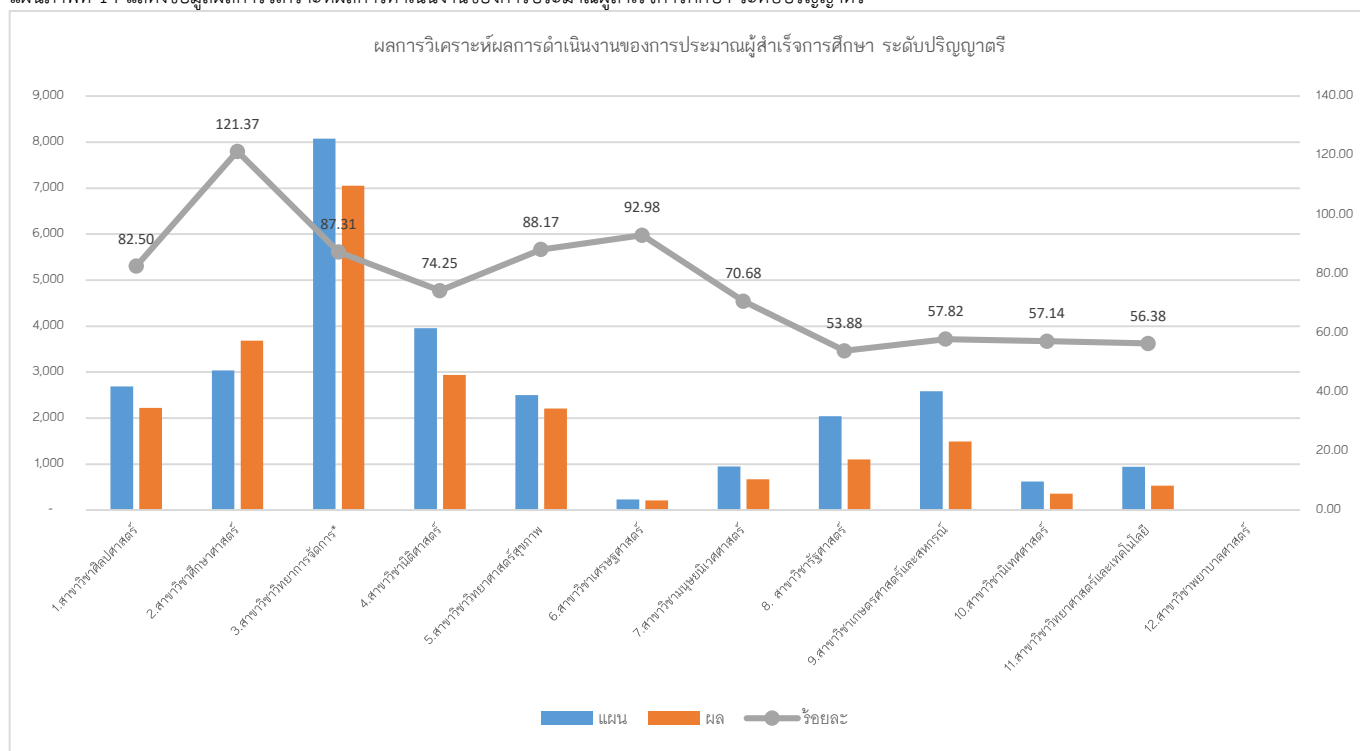
ข้อมูลการประมาณการผู้สำเร็จการศึกษา กับจำนวนผู้สำเร็จการศึกษา 3 ปีย้อนหลัง พบว่า การประมาณการจำนวนผู้สำเร็จการศึกษา ต่ำกว่าผลการดำเนินงานจริง คลาดเคลื่อนมากที่สุดร้อยละ 53.81 จากตัวเลขประมาณการ มีผู้สำเร็จการศึกษาต่ำกว่าประมาณการ 1,007 คน ในขณะที่คลาดเคลื่อนต่ำสุดร้อยละ 89.84 จากตัวเลขประมาณการ ผู้สำเร็จการศึกษาต่ำกว่าประมาณการ 269 คน ผลรวมจำนวนผู้สำเร็จการศึกษา ประมาณการ 3 ปี ย้อนหลังอยู่ที่ 31,096 คน และมีผู้สำเร็จการศึกษา จำนวน 25,627 คน คิดเป็นร้อยละ 82.41 ของประมาณการ

การวิเคราะห์ผลการดำเนินงานของการประมาณจำนวนผู้สำเร็จการศึกษา ย้อนหลัง 3 ปี ระดับปริญญาตรี (พ.ศ. 2562 – 2564)

ตารางที่ 26 แสดงผลการวิเคราะห์ผลการดำเนินงานของการประมาณผู้สำเร็จการศึกษา ย้อนหลัง 3 ปี ระดับปริญญาตรี

สาขาวิชา	ผลการวิเคราะห์ผลการดำเนินงานของการประมาณผู้สำเร็จการศึกษา ย้อนหลัง 3 ปี ระดับปริญญาตรี											
	2562			2563			2564			ย้อนหลัง 3 ปี		
	แผน	ผล	ร้อยละ	แผน	ผล	ร้อยละ	แผน	ผล	ร้อยละ	แผน	ผล	ร้อยละ
1.สาขาวิชาศิลปศาสตร์	850	803	94.47	782	792	101.28	1,059	625	59.02	2,691	2,220	82.50
2.สาขาวิชาศึกษาศาสตร์	740	1,484	200.54	1,060	1,286	121.32	1,237	916	74.05	3,037	3,686	121.37
3.สาขาวิชาวิทยาการจัดการ	2,500	2,144	85.76	2,673	2,456	91.88	2,905	2,453	84.44	8,078	7,053	87.31
4.สาขาวิชานิติศาสตร์	1,570	1,088	69.30	1,094	886	80.99	1,293	964	74.56	3,957	2,938	74.25
5.สาขาวิชาวิทยาศาสตร์สุขภาพ	800	776	97.00	839	758	90.35	864	673	77.89	2,503	2,207	88.17
6.สาขาวิชาเศรษฐศาสตร์	100	41	41.00	68	94	138.24	60	77	128.33	228	212	92.98
7.สาขาวิชามนุษยนิเวศศาสตร์	250	277	110.80	243	223	91.77	455	170	37.36	948	670	70.68
8. สาขาวิชารัฐศาสตร์	850	445	52.35	558	325	58.24	630	328	52.06	2,038	1,098	53.88
9.สาขาวิชาเกษตรศาสตร์และสหกรณ์	800	547	68.38	828	528	63.77	956	419	43.83	2,584	1,494	57.82
8.สาขาวิชานิติศาสตร์	170	153	90.00	190	116	61.05	263	87	33.08	623	356	57.14
11.สาขาวิชาวิทยาศาสตร์และเทคโนโลยี	280	192	68.57	314	168	53.50	346	170	49.13	940	530	56.38
12.สาขาวิชาพยาบาลศาสตร์	-	-	-	-	-	-	-	-	-	-	-	-
รวม	8,910	7,950	89.23	8,649	7,632	88.24	10,068	6,882	68.36	27,627	22,464	81.31

แผนภาพที่ 14 แสดงข้อมูลผลการวิเคราะห์ผลการดำเนินงานของการประมาณผู้สำเร็จการศึกษา ระดับปริญญาตรี



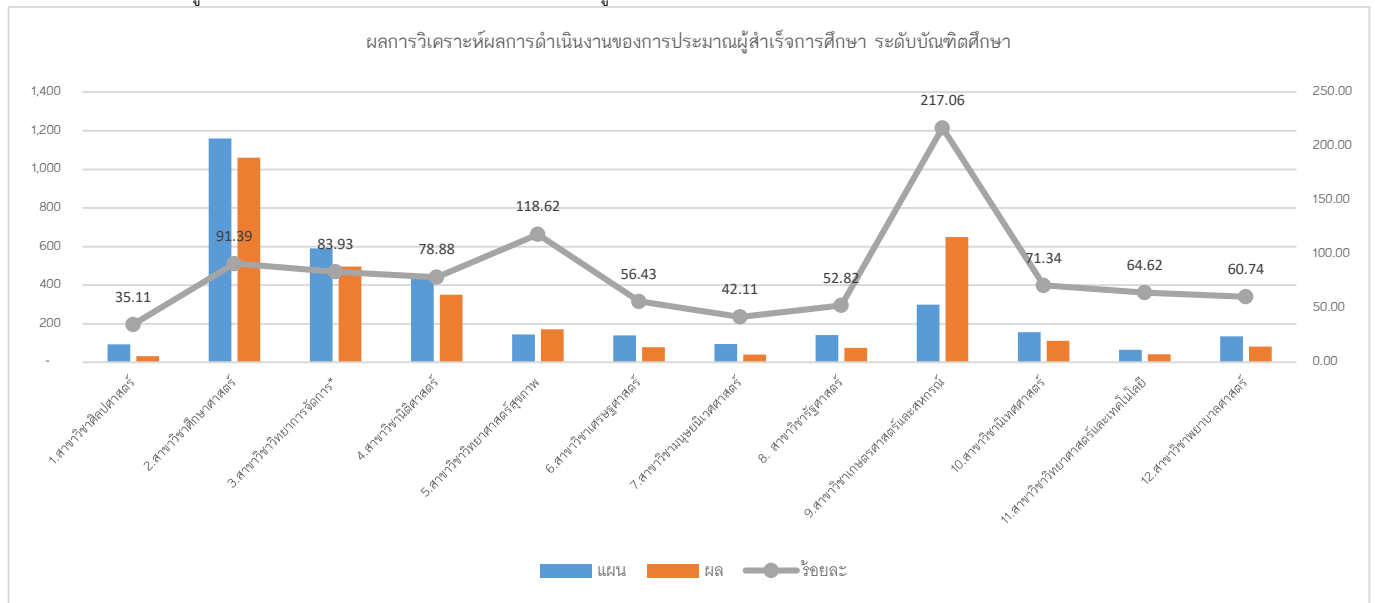
ข้อมูลการประมาณการผู้สำเร็จการศึกษาระดับปริญญาตรี กับจำนวนผู้สำเร็จการศึกษาระดับปริญญาตรี 3 ปี ย้อนหลัง พบว่า การประมาณการจำนวนผู้สำเร็จการศึกษา ต่ำกว่าผลการดำเนินงานจริง คลาดเคลื่อนมากที่สุดร้อยละ 53.88 จากตัวเลขประมาณการ มีผู้สำเร็จการศึกษาต่ำกว่าประมาณการ 940 คน ในขณะที่คลาดเคลื่อนต่ำสุดร้อยละ 92.98 จากตัวเลขประมาณการ ผู้สำเร็จการศึกษาสูงกว่าประมาณการ 16 คน ผลรวมจำนวนผู้สำเร็จการศึกษา ประมาณการ 3 ปี ย้อนหลังอยู่ที่ 27,627 คน และมีผู้สำเร็จการศึกษา จำนวน 22,464 คน คิดเป็นร้อยละ 81.31 ของประมาณการ

การวิเคราะห์ผลการดำเนินงานของการประมาณจำนวนผู้สำเร็จการศึกษา ย้อนหลัง 3 ปี ระดับบัณฑิตศึกษา (พ.ศ. 2562 – 2564)

ตารางที่ 27 แสดงผลการวิเคราะห์ผลการดำเนินงานของการประมาณจำนวนผู้สำเร็จการศึกษา ย้อนหลัง 3 ปี ระดับบัณฑิตศึกษา

สาขาวิชา	ผลการวิเคราะห์ผลการดำเนินงานของการประมาณจำนวนผู้สำเร็จการศึกษา ย้อนหลัง 3 ปี ระดับบัณฑิตศึกษา											
	2562			2563			2564			ย้อนหลัง 3 ปี		
	แผน	ผล	ร้อยละ	แผน	ผล	ร้อยละ	แผน	ผล	ร้อยละ	แผน	ผล	ร้อยละ
1.สาขาวิชาศิลปศาสตร์	15	12	80.00	13	10	76.92	66	11	16.67	94	33	35.11
2.สาขาวิชาศึกษาศาสตร์	415	377	90.84	351	378	107.69	395	306	77.47	1,161	1,061	91.39
3.สาขาวิชาวิทยาการจัดการ	188	134	71.28	114	192	168.42	289	170	58.82	591	496	83.93
4.สาขาวิชานิติศาสตร์	151	108	71.52	178	121	67.98	116	122	105.17	445	351	78.88
5.สาขาวิชาวิทยาศาสตร์สุขภาพ	45	66	146.67	45	59	131.11	55	47	85.45	145	172	118.62
6.สาขาวิชาเศรษฐศาสตร์	20	35	175.00	60	29	48.33	60	15	25.00	140	79	56.43
7.สาขาวิชามนุษยนิเวศศาสตร์	35	15	42.86	43	19	44.19	17	6	35.29	95	40	42.11
8. สาขาวิชารัฐศาสตร์	22	27	122.73	30	28	93.33	90	20	22.22	142	75	52.82
9.สาขาวิชาเกษตรศาสตร์และสหกรณ์	72	221	306.94	105	172	163.81	122	256	209.84	299	649	217.06
8.สาขาวิชานิติศาสตร์	41	40	97.56	60	21	35.00	56	51	91.07	157	112	71.34
11.สาขาวิชาวิทยาศาสตร์และเทคโนโลยี	20	10	50.00	25	11	44.00	20	21	105.00	65	42	64.62
12.สาขาวิชาพยาบาลศาสตร์	45	29	64.44	50	19	38.00	40	34	85.00	135	82	60.74
รวม	1,069	1,074	100.47	1,074	1,059	98.60	1,326	1,059	79.86	3,469	3,192	92.01

แผนภาพที่ 15 แสดงข้อมูลผลการวิเคราะห์ผลการดำเนินงานของการประมาณจำนวนผู้สำเร็จการศึกษา ระดับบัณฑิตศึกษา



ข้อมูลการประมาณการผู้สำเร็จการศึกษาระดับบัณฑิตศึกษา กับจำนวนผู้สำเร็จการศึกษาระดับบัณฑิตศึกษา ปี 3 ย้อนหลัง พบว่า การประมาณการจำนวนผู้สำเร็จการศึกษามากกว่าผลการดำเนินงานจริง คลาดเคลื่อนมากที่สุดร้อยละ 06.217 จากตัวเลขประมาณการ มีผู้สำเร็จการศึกษามากกว่าประมาณการ 350 คน ในขณะที่เดียวกันคลาดเคลื่อนต่ำสุดร้อยละ 39.91 จากตัวเลขประมาณการ ผู้สำเร็จการศึกษาน้อยกว่าประมาณการ 100 คน ผลรวมจำนวนผู้สำเร็จการศึกษา ประมาณการ 3 ปี ย้อนหลังอยู่ที่ 3,469 คน และมีผู้สำเร็จการศึกษา จำนวน 3,192 คน คิดเป็นร้อยละ 01.92 ของประมาณการ

เอกสารอ้างอิง

1. เป้าหมายการจัดการศึกษาฯ ประจำปีงบประมาณ 2566 ฉบับจัดทำแผนฯและคำของบประมาณ ที่เว็บไซต์ https://drive.google.com/drive/folders/1x41Z46ed09H_LgKPI_B-qfrO_3OlmvI_
2. หลักสูตรที่เปิดรับนักศึกษาใหม่ ประจำปีการศึกษา 2565 ที่เว็บไซต์ http://eservice.stou.ac.th/EDOCUMENT/Oaa/OAA_Info/cur/Up65/Open_course/Open_64.pdf
3. รายงานจำนวนนักศึกษาใหม่ จำนวนนักศึกษาลงทะเบียน และผู้สำเร็จการศึกษา ที่เว็บไซต์ http://eservice.stou.ac.th/EDOCUMENT/OPR/planning/pl_main/NEWWEB/bi/PowerBiVNew.html
4. รายงานความก้าวหน้าการผลิตสื่อการศึกษา ที่เว็บไซต์ <https://ioet.stou.ac.th/progress/index.php>